



# **Strategie komunitně vedeného místního rozvoje MAS Společnost pro rozvoj Humpolecka, z.s. na období 2021–2027**

**Srpen 2021**

**Verze 1.1**

**Dne 27.8.2021 schválila Valná hromada MAS per rollam.**



EVROPSKÁ UNIE  
Evropský fond pro regionální rozvoj  
Integrovaný regionální operační program



**MINISTERSTVO  
PRO MÍSTNÍ  
ROZVOJ ČR**

## **Koncepční část**

## Obsah

1. Popis území působnosti MAS a popis zahrnutí komunity do tvorby strategie.....	5
1.1 Vymezení území působnosti MAS pro realizaci SCLLD v období 2021–2027 .....	5
1.1.1 Stručná socioekonomická charakteristika území působnosti MAS.....	5
1.2 Mapové zobrazení území působnosti MAS .....	7
1.3 Popis zahrnutí komunity do tvorby strategie .....	8
1.3.1 Popis historie a zkušeností MAS.....	8
1.3.2 Popis zapojení komunity a relevantních aktérů místního rozvoje do tvorby SCLLD .....	9
1.3.3 Odkaz na úložiště záznamů .....	9
2. Analytická část.....	10
2.1 Analýza rozvojových potřeb a rozvojového potenciálu území působnosti MAS.....	10
1. Rozvojová potřeba Doprava .....	10
2. Rozvojová potřeba Občanská vybavenost.....	11
3. Rozvojová potřeba Cestovní ruch a kulturní památky .....	12
4. Rozvojová potřeba Zdravotnictví a sociální služby.....	14
5. Rozvojová potřeba Veřejná infrastruktura.....	15
6. Rozvojová potřeba Kvalitní vzdělávání.....	16
7. Rozvojová potřeba Bezpečnost v regionu .....	16
8. Rozvojová potřeba Udržitelná péče o životní prostředí.....	17
9. Rozvojová potřeba Prosperující podnikání.....	18
3. Strategická část.....	20
3.1 Strategický rámec .....	20
3.1.1 Vize .....	20
3.1.2 Strategické cíle .....	20
3.1.3 Specifické cíle a opatření Strategického rámce.....	21
3.2 Vazba na Strategii regionálního rozvoje ČR 21+.....	26
3.3 Popis integrovaných rysů strategie .....	31
Slovní popis identifikovaných vazeb:.....	32
4. Implementační část .....	35
4.1 Popis řízení včetně řídicí a realizační struktury MAS.....	35
4.2 Popis animačních aktivit .....	36
4.3 Popis spolupráce mezi MAS na národní a mezinárodní úrovni a přeshraniční spolupráce .....	36
4.4 Popis monitoringu a evaluace strategie .....	37
4.4.1 Indikátory na úrovni strategických cílů Strategického rámce SCLLD.....	37
5. Povinná příloha – Čestné prohlášení.....	39

## Seznam tabulek

Tabulka 1 Seznam obcí, ve kterých bude realizována strategie MAS Společnost pro rozvoj Humpolecka .....	5
Tabulka 2 Zapojení komunity do tvorby strategie SCLLD .....	9
Tabulka 3 Analýza rozvojových potřeb.....	10
Tabulka 4 Schéma hierarchie cílů a opatření SCLLD.....	22
Tabulka 5 Naplňování SRR ČR 21+ prostřednictvím opatření Strategického rámce SCLLD .....	26
Tabulka 6 Matice integrovaných rysů SCLLD MAS Společnost pro rozvoj Humpolecka, z.s. ....	31
Tabulka 7 Indikátory na úrovni strategických cílů SCLLD – příklad .....	37

## Seznam grafů

Graf 1 Vývoj počtu obyvatelstva a věkových skupin obyvatel v letech 2014 - 2019.....	6
Graf 2 Podíl ekonomických subjektů v území podle činnosti.....	7

## Seznam obrázků

Obrázek 1 Území působnosti MAS Společnost pro rozvoj Humpolecka v kontextu regionů NUTS 2 a NUTS 3 s vyznačením hranic obcí .....	7
Obrázek 2 Organizační struktura spolku .....	35

# 1. Popis území působnosti MAS a popis zahrnutí komunity do tvorby strategie

## 1.1 Vymezení území působnosti MAS pro realizaci SCLLD v období 2021–2027

Tabulka 1 Seznam obcí, ve kterých bude realizována strategie MAS Společnost pro rozvoj Humpolecka

Kód obce	Název obce	NUTS 4/LAU 1 (okres)	Počet obyvatel k 31. 12. 2019	Rozloha obce (km <sup>2</sup> )
547638	Budíkov	Pelhřimov	339	6,6483
561801	Bystrá	Pelhřimov	115	3,9261
547735	Čejov	Pelhřimov	616	8,0010
547883	Hojanovice	Pelhřimov	103	2,8954
551589	Horní Rápotice	Pelhřimov	165	3,9827
547956	Hořice	Pelhřimov	187	6,8563
547999	Humpolec	Pelhřimov	10970	51,5106
548073	Ježov	Pelhřimov	64	3,0309
548081	Jiřice	Pelhřimov	935	13,5701
548090	Kaliště	Pelhřimov	353	12,4197
548120	Kejžlice	Pelhřimov	416	11,2720
548146	Koberovice	Pelhřimov	162	7,2789
548162	Komorovice	Pelhřimov	204	3,0593
548383	Mladé Bříště	Pelhřimov	262	5,3313
561819	Mysletín	Pelhřimov	123	4,1459
548545	Píšť	Pelhřimov	75	5,6602
537829	Proseč	Pelhřimov	71	3,8244
548715	Řečice	Pelhřimov	141	7,7558
548766	Sedlice	Pelhřimov	136	5,5196
548774	Senožaty	Pelhřimov	768	18,2108
561843	Staré Bříště	Pelhřimov	70	5,3129
598771	Syrov	Pelhřimov	52	4,7005
549126	Vojslavice	Pelhřimov	92	4,8259
561797	Vystrkov	Pelhřimov	284	2,2415
549215	Želiv	Pelhřimov	1149	26,0495
	<b>CELKEM</b>		<b>17 852</b>	<b>228,0297</b>

Zdroj: Žádost o kontrolu dodržování standardů MAS, ISKP14+

### 1.1.1 Stručná socioekonomická charakteristika území působnosti MAS

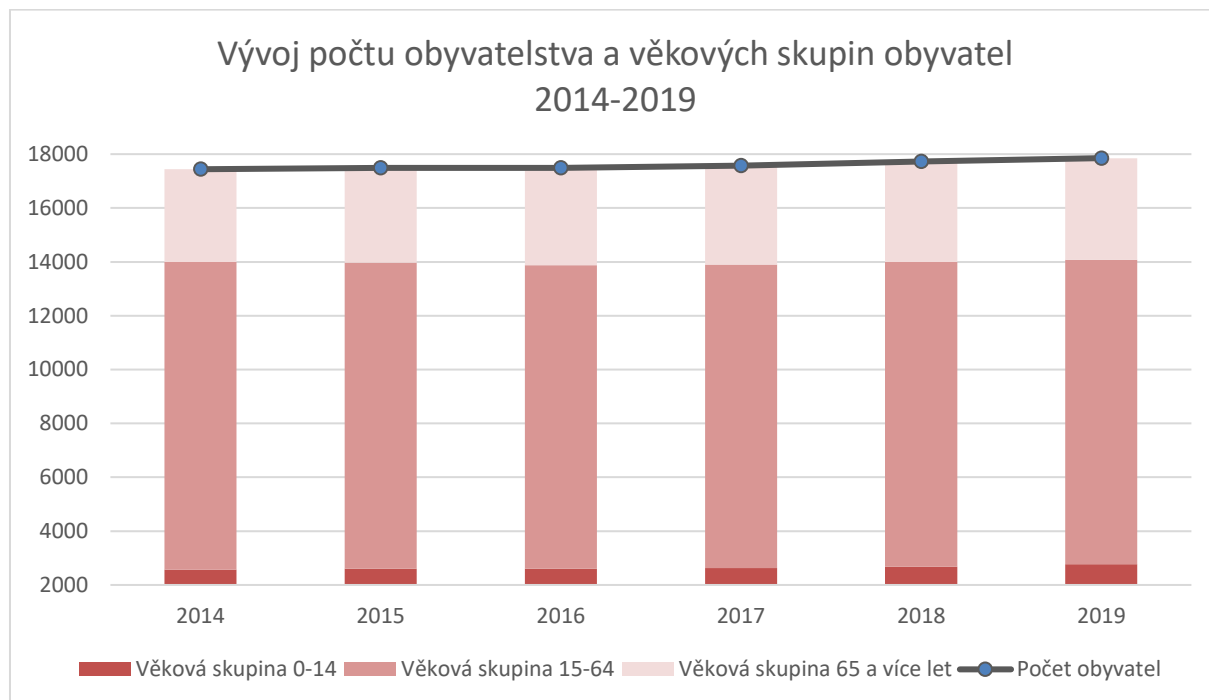
Místní akční skupina Společnost pro rozvoj Humpolecka, z.s. působí v okrese Pelhřimov v Kraji Vysočina. Působnost MAS pokrývá celé území ORP Humpolec. Rozloha území MAS je 22 803 ha. Oproti strategii na programové období 2014 – 2020 nedošlo ve velikosti území ke změně. Jde o jednotné a administrativně celistvé území s historickými, kulturními a společenskými vazbami. Spádovým centrem MAS je Město Humpolec. Místní akční skupina sousedí s MAS Šipka, MAS Královská stezka, MAS Blaník, MAS Via Rustica, MAS Třeštsko a MAS Českomoravské pomezí.

V území existuje dobrovolný svazek obcí DSO Zálesí, který sdružuje 21 obcí z regionu MAS.

Na území MAS žilo k 31. 12. 2019 celkem 17.852 obyvatel. Oproti datům získaných pro tvorbu minulé strategie ze dne 1. 1. 2015 došlo k mírnému nárůstu o 412 osob. V té době žilo v území 17.440 obyvatel. Hustota zalidnění je 78,3 obyvatel/km<sup>2</sup> (Kraj Vysočina 74,9 obyvatel/km<sup>2</sup>, Česká republika 136 obyvatel/km<sup>2</sup>). Největší část obyvatel žije ve městě Humpolec (10 970) a v obci Želiv (1 149). Nejmenší obce podle počtu obyvatel jsou v území obec Syrov (52) a Ježov (64). Průměrný věk obyvatel se

pohybuje okolo 43 let a v letech roste. Podíl nezaměstnaných osob se oproti roku 2015 snížil o 1,45 % na 2,21 %. Celkovou plochu tvoří z 13 075 ha zemědělská půda, 7 257 ha lesní pozemky a 333 ha tvoří zastavěná plocha. Největší obcí z hlediska rozlohy je Město Humpolec (51,5 km<sup>2</sup>), nejmenší pak Vystrkov (2,2 km<sup>2</sup>).

Graf 1 Vývoj počtu obyvatelstva a věkových skupin obyvatel v letech 2014 - 2019

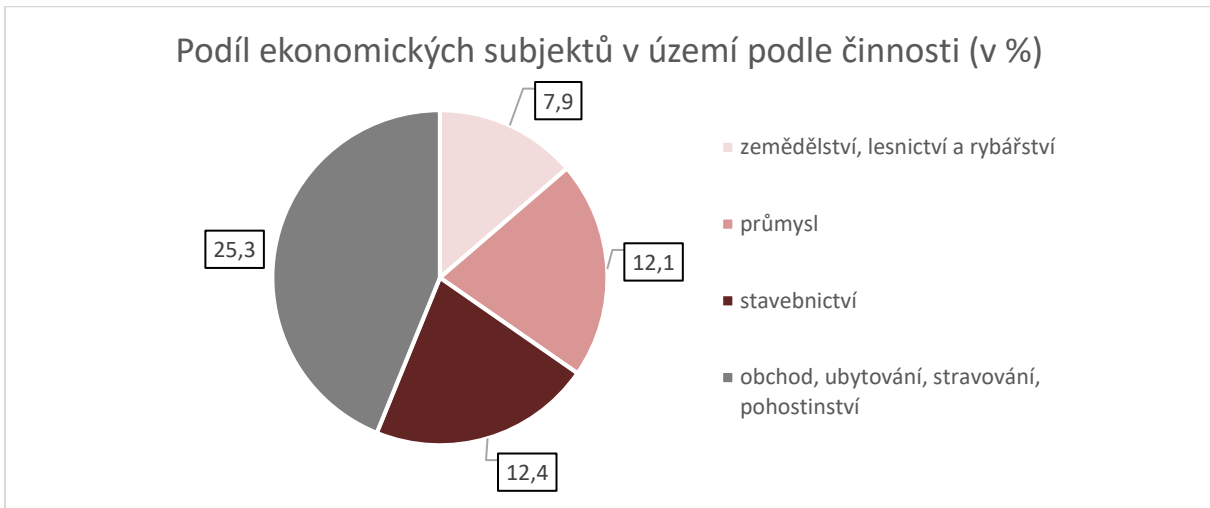


Zdroj: vlastní zpracování na základě dat ČSÚ k 31. 12. v jednotlivých letech

Hlavní turistickou atraktivitou je obec Želiv, kde se nachází premonstrátský klášter založený v roce 1139 knížetem Soběslavem, který patří mezi nejcennější umělecké soubory v Čechách. Na řece Trnavě byla vybudována vodní nádrž Trnávka, která je využívána jako rekreační oblast. Pod hrází nádrže byl vytvořen umělý vodní slalomový kanál, který patří mezi neobtížnější kanály ve Střední Evropě. Na řece Želivce se nachází dvě vodní přehrady: Sedlická přehrada a Malá přehrada u Vřesníku. Mezi turistické cíle přímo ve městě Humpolec patří městská část Zichpil, která byla částí města humpolecké chudiny a zčásti židovským městem, muzeum pojmenované podle dr. Aleše Hrdličky světoznámého antropologa a lékaře, Hrad Orlík nad Humpolcem s 20-ti metrovou vyhlídkovou věží. Dále pak obec Kaliště s rodným domem skladatele Gustava Mahlera, který působil v Rakousku.

V regionu je 4 341 ekonomických subjektů, z toho 160 fyzických osob zabývajících se zemědělstvím a 499 obchodních společností. Stěžejním zaměstnavatelem v území je Valeo Compressor Europe s.r.o. (800 zaměstnanců), BJS CZECH s.r.o. (375 zaměstnanců), Humpolecké strojírny Humpolec (225 zaměstnanců), DH Dekor spol. s.r.o. (200 zaměstnanců), Rodinný pivovar Bernard a.s. (200 zaměstnanců). V území MAS působí 41 sportovních klubů a organizací, které rozvíjí kulturní a spolkový život v obcích.

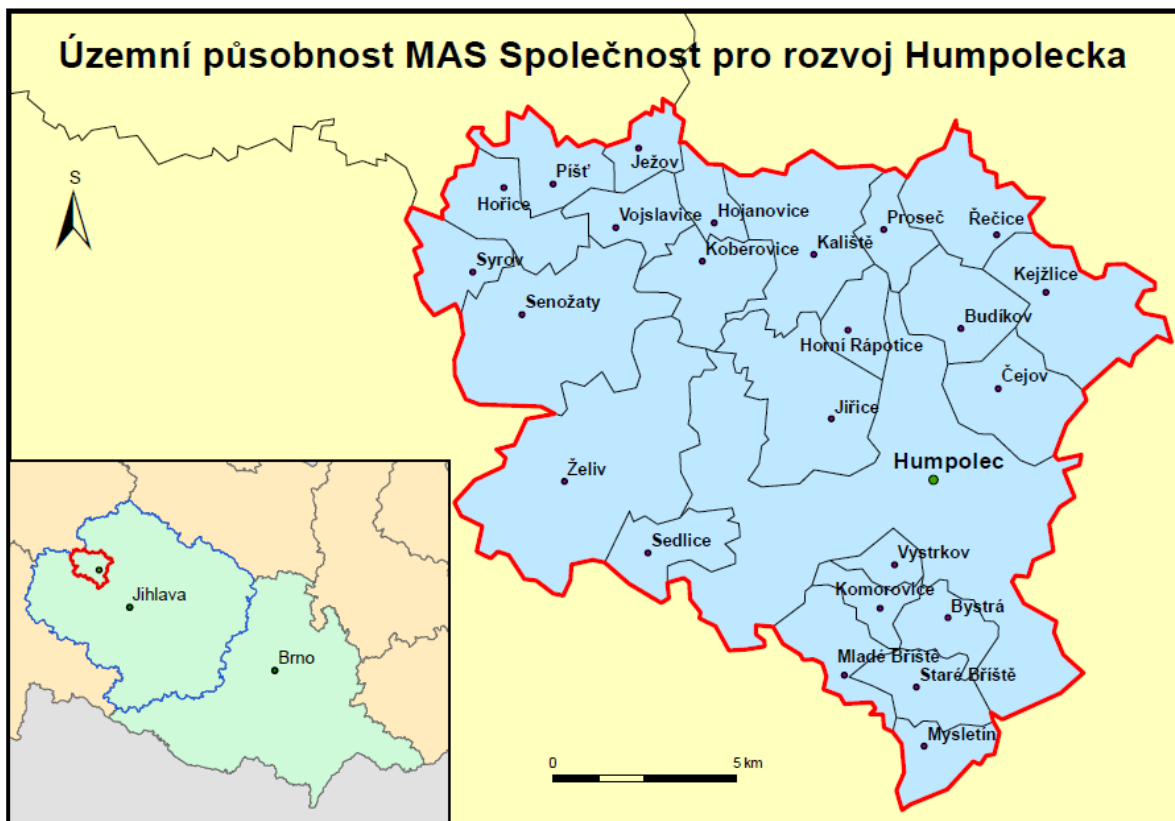
Graf 2 Podíl ekonomických subjektů v území podle činnosti



Zdroj: vlastní zpracování na základě dat ČSÚ

## 1.2 Mapové zobrazení území působnosti MAS

Obrázek 1 Území působnosti MAS Společnost pro rozvoj Humpolecka v kontextu regionů NUTS 2 a NUTS 3 s vyznačením hranic obcí



Zdroj: vlastní zpracování

Území MAS se oproti období 2014–2020 nezměnilo.

## 1.3 Popis zahrnutí komunity do tvorby strategie

### 1.3.1 Popis historie a zkušeností MAS

**Rok 2000 vznik mikroregionu Zálesí** – Mezi stežejní kroky, jež podpořily realizaci partnerství na bázi dobrovolného svazku obcí a společných projektů, patří rovněž spolupráce na úrovni obcí, spolupráce se sousedními mikroregiony a spolupráce i s podnikatelskými subjekty ve spádovém území města Humpolec.

**Rok 2004** – MAS Společnost pro rozvoj Humpolecka byla založena 16. 12. 2004 původně jako občanské sdružení (o.s.), v současné době je zapsaným spolkem (z. s.). Založit MAS vzniklo z iniciativy osob z území. Zakladateli občanského sdružení byli Mgr. Roman Brzoň, místostarosta města Humpolec, MVDr. Miroslav Pospíšil CSC., zvěrolékař (Senožaty) a Ing. Patrik Sukdolák, učitel Střední zemědělské školy Humpolec, který působí v MAS dodnes. Původně byla součástí územní působnosti i obec Herálec, která již není v území MAS a území MAS již zůstává stejné i do současného období 2021–2027.

**V letech 2005 až 2006** byla vytvořena komplexní integrovaná rozvojová strategie území Humpolecka za využití komunitního přístupu a za pomoci externího experta. Zároveň v roce 2006 přibrala MAS Humpolecka do pracovního poměru zaměstnance na pozici manažer MAS.

**V roce 2007** MAS Humpolecka vyhlásila první výzvu z investičního Programu LEADER ČR. Pomocí programu LEADER ČR rozdělila Společnost pro rozvoj Humpolecka na území MAS dotace v úhrnné výši 2.310.000 Kč. MAS získala dotace na svou činnost i z krajských dotačních titulů.

**V roce 2009**, i přestože měla MAS Humpolecka bohaté zkušenosti s realizací projektů formou LEADER, dostatečně prokázanou historii a výborně ohodnocený strategický plán, nebyla kvůli byrokratickým postupům platební agentury vybrána do Programu rozvoje venkova v opatření IV. 1.1. Implementace místní rozvojové strategie, kdy by mohla realizovat metodu LEADER na svém území v programovém období 2007–2013. Po této době se vzhledem k absenci alokovaných finančních prostředků činnost MAS utlumila.

Přesto **v roce 2011** začala MAS Humpolecka v rámci spolupráce se sousedními MAS připravovat projekt spolupráce na vytvoření naučné stezky v délce 130 km. Stezka byla **v roce 2012** úspěšně realizována a celkové náklady projektu činily 3.457.500 Kč, díky spolupráci 3 MAS z Vysočiny přitekla do oblasti dotace ve výši 3.111.030 Kč. Pro region Humpolecka získala naše MAS částku 1.138.500 Kč. V tomto roce vstoupil do MAS nový člen Mgr. Pavel Hrala, který činnost MAS znovu aktivizoval, připravoval na další období a **v květnu 2013** byl přijat do MAS na pozici manažera a zůstal v MAS do dnešní doby. Díky aktivní činnosti se rozrostla členská základna MAS o 6 nových členů.

**V letech 2014–2015** MAS získala na svou činnost dotace z Programu rozvoje venkova a z Operačního programu Technická pomoc a realizovala několik dalších projektů v území. Začala se více profesionalizovat, když přibrala dalšího zaměstnance. V roce 2015 získala MAS Osvědčení o standardizaci a pracovala na nové strategii SCLLD pro období 2014–2020, která byla schválena 24. 8. 2017.

Od **roku 2017** konečně MAS vyhlášovala první výzvy z programů IROP, PRV, OPZ a později i OPŽP. V tomto roce MAS začala projekt Komunitní plán sociálních služeb v ORP Humpolec, kdy MAS vytvořila komplexní střednědobý plán rozvoje sociálních služeb na území ORP Humpolec pro období 2019–2021 a následný akční plán na roky 2019 a 2020.

**V roce 2018** se již naplno rozběhlo vyhlásování výzev MAS a kancelář MAS začala připravovat žádost o dotaci na projekt Místní akční plán rozvoje vzdělávání II na Humpolecku, díky kterému získala pro školy v území a svou činnost bezmála 7,5 mil. Kč. Projekt je realizován od 1. 4. 2019 do 31. 3. 2022 a kancelář MAS se tak rozrostla o další 2 pracovníky.

Dne **16. prosince 2019** proběhlo slavnostní připomenutí 15 let od založení místní akční skupiny.



V roce **2021** byla MAS udělena nová standardizace a v srpnu 2021 MAS předloží k hodnocení tuto koncepční část nové strategie MAS na období 2021–2027.

Za více než 15 letou existenci MAS Společnost pro rozvoj Humpolecka se v území dopracovala na významného aktéra regionálního rozvoje a získala nové partnery. Potvrdilo se, že pro úspěšnou a aktivní činnost MAS je nutné mít stále zaměstnance kanceláře, kteří se budou moci plně věnovat práci v MAS.

### 1.3.2 Popis zapojení komunity a relevantních aktérů místního rozvoje do tvorby SCLLD

Tabulka 2 Zapojení komunity do tvorby strategie SCLLD

Metoda zapojení	Datum (období) provedení
<i>Individuální rozhovory se starosty obcí v území působnosti MAS</i>	<i>12. 6. 2020 – 31. 7. 2021</i>
<i>Jednání fokusní skupiny / skupinový rozhovor / jednání u kulatého stolu</i>	<i>28. 5. 2021, 15. 6. 2021</i>
<i>Anketní šetření na webu MAS</i>	<i>2. 3. – 25. 5. 2021</i>
<i>Anketní šetření ve školách - mládež</i>	<i>21. 6. – 30. 6. 2021</i>
<i>Veřejné projednání návrhu strategie</i>	<i>19. 6. 2021</i>
<i>Individuální rozhovory se starosty obcí v území působnosti MAS</i>	<i>Září 2020 – květen 2021</i>

Zdroj: vlastní zpracování

Místní akční skupina společnost pro rozvoj Humpolecka z.s. uskutečnila jednání dvou fokusních skupin (FG) a to FG obce a FG podnikatelé. Na jednáních byly představeny oblasti, na které může být SCLLD v období 2021–2027 zaměřena.

Byla provedena dvě dotazníková šetření. První probíhalo v období od 2. 3. do 25. 5. 2021 mezi obyvateli z území všech 25 obcí zapojených v MAS. Sešlo se celkem 234 odpovědí. Dotazníky byly šířeny pomocí facebookových stránek MAS Společnost pro rozvoj Humpolecka, z.s. a prostřednictvím informačních kanálů jednotlivých obcí (webové stránky, informační nástěnky) a prostřednictvím e-mailové komunikace se členy MAS a dalšími zapojenými osobami. Druhé dotazníkové šetření proběhlo na základních a středních školách od 24. června do 30. června 2021 ve spolupráci se 2. stupněm základních škol (6. – 9. ročník), nižším i vyšším stupněm víceletého gymnázia a čtyřletého studia Gymnázia dr. Aleše Hrdličky a soukromou střední školou. Do dotazníkového šetření se zapojily Základní škola Humpolec, Hálkova 591, okres Pelhřimov; Základní škola Humpolec, Hradská 894, okres Pelhřimov; Základní škola Želiv, okres Pelhřimov; Základní škola Senožaty, okres Pelhřimov; Gymnázium dr. A. Hrdličky, Humpolec, Komenského 147; STŘEDNÍ ŠKOLA INFORMATIKY A CESTOVNÍHO RUCHU SČMSD HUMPOLEC, s.r.o.. V rámci dotazníkového šetření pro mládež se ze základních škol (ZŠ) sešlo celkem 619 odpovědí z toho 590 z území a 61 mimo území Humpolecka a ze středních škol (SŠ) celkem 204 odpovědí, z toho 118 relevantních odpovědí z území Humpolecka a 86 dotazníků mimo území.

### 1.3.3 Odkaz na úložiště záznamů

Strategie komunitně vedeného místního rozvoje pro období 2021 – 2027 byla vytvořena ve vzájemné spolupráci s dalšími subjekty v území. Výstupy ze zápisů z komunitního projednání podklady pro zpracování SCLLD jsou zveřejněny na webových stránkách MAS jsou prezentovány na webových stránkách organizace <http://humpolecko.cz/obdobi-2021n2027>

## 2. Analytická část

### 2.1 Analýza rozvojových potřeb a rozvojového potenciálu území působnosti MAS

Tabulka 3 Analýza rozvojových potřeb

#### 1. Rozvojová potřeba Doprava

Rozvojová potřeba	Popis potřeby pro rozvoj území
A. Zajištění kvalitního pokrytí území atraktivní veřejnou dopravou	<p>Hromadná doprava zvyšuje efektivitu dopravních výkonů v osobní dopravě – šetří cestujícím náklady a umožňuje jim čas strávený cestováním využít k jiným činnostem. Především však slouží lidem bez možnosti používání vlastního automobilu. Celospolečenským benefitem hromadné dopravy je snižování ekologické zátěže v obcích vyvolané individuální dopravou. Dopravní obslužnost menších obcí vzdálenějších od Humpolce je velmi špatná v pracovní dny a prakticky neexistuje o víkendech, což potvrdili i občané v dotazníkovém šetření.</p> <p>Zaváděním (prvků) integrovaného dopravního systému do dopravy v regionu, vhodné pokrytí regionu veřejnou dopravou, realizace průzkumů dopravní obslužnosti, podpora udržitelných alternativních řešení, využití dopravní telematiky (poskytování aktuálních informací uživatelům i dopravcům, informační tabule), podpora ekologických forem dopravy. Naplnění dané rozvojové potřeby přispěje ke zvýšení atraktivity veřejné hromadné dopravy. Zajištění telematických opatření, dostatečnou obslužností, podporou ekologických forem dopravy zajistíme kvalitní předpoklady pro dojížděku do zaměstnání, škol, za službami. Dále je třeba zajistit možnost bezbariérové dopravy, modernizaci zastávek a nádraží, dostatek parkovacích míst poblíž zastávek, přestupních stanic. Podpora této oblasti zajistí lepší propojenost a bezpečnost celého území.</p> <p>Cílovými skupinami jsou současní i potenciální uživatelé využívající veřejnou a nemotorovou dopravu, účastníci silničního provozu, dopravci.</p>
B. Vytvoření podmínek pro bezpečnou dopravu	<p>Potřeba cestování roste se zvyšující se životní úrovní (cestování za službami, kulturou, rekreací) či s pokračující koncentrací některých služeb do větších obcí a měst a rušení těchto služeb na venkově (cestování za lékaři, za úřady, za specializovanými službami).</p> <p>Výstavba, modernizace a rekonstrukce komunikací pro pěší, cyklisty v trase nebo v křížení pozemní komunikace, zvyšování bezpečnosti pěší, cyklo a automobilové dopravy stavebními úpravami a instalací prvků zklidňujících dopravu, úsporných prvků veřejného osvětlení, rekonstrukce místních komunikací, dostatečná kapacita pro parkovité, odstavné a manipulační plochy. Doplnkově jde i o budování a rekonstrukce pozemních komunikací (silnic), přehlednost úseků, křižovatek a budování obchvatů zvyšuje bezpečnost. Naplnění dané rozvojové potřeby zajistí lepší propojenost, bezpečnost a kvalitu komunikací včetně veřejného prostoru, respektive jednotlivých obcí a celého území. Dojde k omezení nebezpečných situací mezi jednotlivými dopravními módy, k podpoře udržitelnější multimodální formy. Údržbu silnic a chodníků považují občané MAS za neuspokojivou.</p> <p>Cílovými skupinami jsou všichni občané využívající veřejnou a nemotorovou dopravu, účastníci silničního provozu, dopravci.</p>
C. Kvalitní a propojená rozvinutá infrastruktura pro cyklistickou a nemotorovou dopravu	<p>Nemotorová doprava je efektivní především při cestování na krátké vzdálenosti a vyžaduje specifickou infrastrukturu. Její rozvoj je jedním ze způsobů řešení nadměrného růstu automobilové dopravy a jejích negativ. Infrastruktura pro nemotorovou dopravu je využitelná také pro volnočasové aktivity a sport a zvyšuje atraktivitu regionu pro cestovní ruch. Zlepšení podmínek pro cyklistiku považují občané obcí MAS za jednu z nejvyšších rozvojových priorit.</p>

	<p>Výstavba, modernizace a rekonstrukce vyhrazených komunikací pro cyklisty sloužící k dopravě do zaměstnání, škol a za službami, zábavou nebo napojující se na stávající cyklostezky vč. doprovodné infrastruktury (parkovací místa pro kola, odpočinková místa na trase), realizace doprovodné cyklistické infrastruktury při vyhrazených komunikacích pro cyklisty s vysokou intenzitou dopravy, propojování obcí cyklostezkami, podpora nabíjecích stanic pro elektrokola. V regionu je i potřeba koordinace a napojení těchto staveb. Naplnění dané rozvojové potřeby přispěje ke zatraktivnění území MAS pro obyvatele i návštěvníky.</p> <p>Cílovými skupinami jsou občané využívající infrastrukturu veřejné a nemotorové dopravy, účastníci silničního provozu, dopravci, návštěvníci regionu.</p>
--	---

## 2. Rozvojová potřeba Občanská vybavenost

Rozvojová potřeba	Popis potřeby pro rozvoj území
A. Efektivní, transparentní a dostupná veřejná správa/samosprávná činnost a dostupné služby a zapojení občanů do komunitního života	<p>Současný důraz na aktivity, které mají vést ke zlepšování efektivity a transparentnosti veřejných služeb se týká také místní samosprávy a státní správy na území MAS, kde je patrná snaha zachovat dostupnost úřadů a veřejných služeb pro občany. Rušení či přesun do vzdálenějších měst způsobuje problémy především starším lidem – bez dostatečné mobility a znalosti komunikace přes internet se pro ně stávají veřejné služby nedostupné či velmi špatně dostupné. Trend rušení služeb (obchody, pošty, školy, školky, lékaři, pobočky bank,..) a úřadů vnímají občané velmi negativně a většina obcí se snaží o zachování stávajících služeb. Ve společnosti sílí tlak, aby veřejná správa byla prováděna transparentně, aby byly dostupné všechny důležité informace, proto je třeba podpořit zvýšení komunikace přes aplikace, web apod. mezi občany a veřejnou zprávou (místní samosprávou). V této oblasti je velká perspektiva pro SMART řešení.</p> <p>Naplnění dané rozvojové potřeby přispěje k lepší dostupnosti a transparentnosti úřadů a umožní zapojení širší veřejnosti do fungování veřejné správy.</p> <p>Cílovými skupinami jsou obyvatelé a zaměstnanci úřadů a služeb, návštěvníci.</p>
B. Budování nových, obnova, zvelebování a údržba stávajících veřejných prostranství	<p>Do diskuze k úpravě a vzhledu veřejných prostranství by měla být více zapojována odborná veřejnost (architekti, urbanisti) a rovněž zapojena laická veřejnost v rámci komunitně vedeného místního rozvoje. Veřejná prostranství ve venkovském prostoru tvoří zejména návsi a náměstí, tržiště, parky a další zelené plochy, odpočinkové a herní zóny, prostranství u veřejných budov, hřbitovy apod. Tyto plochy jsou důležité nejen pro utváření celkového vzhledu obcí, ale také jako prostor pro setkávání lidí, posilování vzájemných vztahů v komunitě i pro utváření vazeb k příslušnému místu. Veřejná zeleň či vodní prvky rovněž ovlivňují životní prostředí v dané lokalitě. V mnoha zejména větších obcích (Želiv, Jiřice, Senožaty, Čejov, Kejžlice) a městě Humpolec je veřejným prostranstvím věnována dostatečná pozornost, jsou udržována a obnovována stávající či budována nová, což potvrdili i občané. Některá sídla se však stále potýkají se zanedbanými či v minulosti nevhodně udržovanými veřejnými prostranstvími, s nedostatkem odpočinkových ploch, chátrajícím mobiliářem a herními prvky, stárnoucí zelení apod. Problémem je také nedostatek či zastaralost techniky a vybavení potřebných pro zajištění údržby těchto ploch. Naplnění dané rozvojové potřeby přispěje k lepší ekologické stabilitě krajiny.</p> <p>Cílovými skupinami jsou obyvatelé obcí a návštěvníci.</p>
C. Rozmanité možnosti pro volný čas, budování a opravy zázemí pro volný čas a sport	<p>Možnost aktivního trávení volného času je vnímána jako jedna z velkých výhod života v regionu a zároveň jako vysoká rozvojová priorita. Obce zpravidla podporují (materiálně i finančně) činnosti spolků i akce pro veřejnost, samy obce jsou mnohdy iniciátory těchto akcí. Území MAS postrádá některé významnější objekty pro kulturní a sportovní využití. V regionu se nachází několik kulturních domů, ale ty často nevyhovují současným standardům a požadavkům a vyžadují</p>

	<p>rekonstrukce/modernizace. V některých obcích nejsou podobná zařízení vůbec. K podpoře volnočasových a sportovních aktivit je třeba budovat anebo udržovat zázemí (kulturní domy, multifunkční, komunitní centra, klubovny, vzdělávací centra, ...), zajistit vybavenost spolků a organizací zajišťující volnočasové aktivity a také zvyšovat informovanost o jejich činnosti v obci a jejím okolí, ať už na úrovni okolních obcí či na úrovni celého regionu. Obecně všechny obce potřebují investovat do vybavení dětských hřišť, budování cyklostezek s napojením okolních obcí na Humpolec, sportovišť, multifunkčních hřišť, koupališť, skateparků.</p> <p>K rozvoji území to přispěje tak, že dostupnost sportovišť je důležitým aspektem kvality života v obcích – podporuje setkávání občanů a sounáležitost s obcí, slouží pro volnočasové aktivity dětí a mládeže a přispívá k prevenci kriminality a jiných nežádoucích jevů a přispívá ke zlepšování zdravotní kondice obyvatel. Veřejnost nepovažuje možnosti sportovního vyžití za optimální. Aktivní a atraktivní činnost spolků a zájmových organizací je jedním z předpokladů pro udržení obyvatel ve venkovském prostoru. Atraktivní objekty pro sportovní a kulturní využití mají kromě benefitů uvedených výše také význam pro zvyšování atraktivity regionu pro cestovní ruch.</p> <p>Cílovými skupinami jsou děti a mládež, obyvatelé obcí, senioři, návštěvníci regionu.</p>
D. Investice a opravy do úsporných veřejných budov	<p>Oprava a údržba veřejných budov patří mezi finančně nejnáročnější opatření v rozpočtech obcí. Je třeba zajistit a zlepšovat jejich funkčnost i estetickou stránku, bezpečnost, přístupnost a zvyšovat úspornost. S kombinací OZE jsou investice zaměřené na snižování energetické náročnosti veřejných budov jednou z příležitostí pro zvyšování efektivity státní správy a místní samosprávy. Při správném provedení mohou dlouhodobě generovat úspory nákladů na energie a uvolňovat tak zdroje na jiné účely. Opravou a využíváním budov dochází k možnostem rozšíření služeb v obcích, využívání budov jako školy, školky, knihovny, obecní budovy, volnočasová centra, komunitní centra, centra volnočasových aktivit či kluboven a zázemí kulturních a zájmových spolků v obci, domovů pro seniory. Při investicích do budov je třeba zohlednit potřeby všech, kdo budou budovy využívat, např. zajistit bezbariérovost.</p> <p>Investicemi do veřejných budov a naplnění dané rozvojové potřeby přispěje k zhodnocení majetku, zvyšování jejich užitkové hodnoty pro občany a vzniknou nové možnosti využití těchto prostor.</p> <p>Cílovými skupinami jsou obce a další majitelé veřejných budov na území MAS, občané používající tyto budovy.</p>
E. Budování dostupného zázemí pro sociální a komunitní práci	<p>Zázemí pro sociální a komunitní služby a práci jsou v poslední době, kdy stárne populace, zvyšují se sociální rozdíly a je třeba čím dál vyšší gramotnost, nezbytné na vykonávání těchto činností a obce to tak i vnímají. Je třeba budovat komunitní centra, prostory pro poskytování sociálních a komunitních služeb a také je třeba podpořit vozidla a vybavení pro výkon této práce. Navíc špatnou úroveň sociální péče kritizují i občané z území. S ohledem na fakt stárnoucí populace, naplnění dané rozvojové potřeby přispěje k uspokojení potřeb a nároků na zajištění péče o seniory a další klienty, bude tedy potřeba zajistit adekvátní sociální a návazné služby pro tuto cílovou skupinu.</p> <p>Cílovými skupinami jsou všichni občané na území MAS, klienti sociálních služeb.</p>

### 3. Rozvojová potřeba Cestovní ruch a kulturní památky

Rozvojová potřeba	Popis potřeby pro rozvoj území
A. Podpora zachování hmotného i nehmotného	<p>Potřebou je zaměřit se na všechny památky v území (národní kulturní památky, kulturní památky i malé venkovské památky a drobné sakrální stavby v krajině). Hmotné a nehmotné památky jsou historické dědictví regionu a zároveň jsou</p>

<p>kulturního dědictví regionu a tradic</p>	<p>důležitou atraktivitou pro jeho návštěvníky. Opravené památky přispívají k estetice prostředí obcí i venkovské krajiny a mohou sloužit k více účelům veřejného života – ke kulturním, náboženským, vzdělávacím a jiným aktivitám. Investice na opravu památek zvýší nejen atraktivitu místa pro jeho obyvatele, ale i pro budoucí návštěvníky, žáky a studenty. Vytvoří se multiplikační efekt, protože tak podpoří navazující investice v cestovním ruchu. Dojde k oživení kulturních památek, k jejich zpřístupnění obyvatelům a návštěvníkům regionu, památky budou plnit úlohu komunitních nebo kulturních center. S opravami památek bude budována chybějící infrastruktura pro návštěvníky nebo pro vzdělávací aktivity. Investicemi do obnovy kulturních památek budou zachovány hodnoty kulturního dědictví regionu a dojde ke zlepšení stavebního stavu nemovitých památek a stavu movitých památek a bude tak podpořen zájem o kulturní dědictví.</p> <p>Požadavkem z regionu je podpora revitalizace památek a investic do rekonstrukce a vybavení obecních knihoven ve všech obcích spravující knihovnu (rekonstrukce knihoven, návštěvnické a technické zázemí, zařízení pro digitalizaci a aplikační software, technické vybavení knihoven).</p> <p>Cílovými skupinami jsou všichni občané na území MAS, návštěvníci, místní podnikatelé, veřejná správa, místní NNO, majitelé památek.</p>
<p>B. Zlepšování propagace regionu a spolupráce subjektů v udržitelném cestovním ruchu</p>	<p>Cestovní ruch je perspektivní odvětví služeb, které umožňuje využívat vnitřní potenciál území. Území MAS disponuje dobrými přírodními předpoklady pro rozvoj cestovního ruchu s koncentrací základních služeb v Humpolci s časově velmi dobrou dostupností z Prahy. Efektivní propagace regionu a místních veřejných akcí je podmínkou dlouhodobého úspěchu regionu v konkurenci jiných destinací. Rozvoj spolupráce různých aktérů v cestovním ruchu je důležitým nástrojem v této oblasti a může se opírat o příklady dobré praxe např. z rakouských regionů. Je třeba podporovat vznik, rozvoj či zapojení do destinační společnosti. Dále je potřeba tvořit turistické balíčky. V rámci propagace hrají důležitou roli i informační centra. Jako perspektivní se jeví také oblast agroturistiky a hipoturistiky. Za málo vyhovující považují infrastrukturu pro cestovní ruch i občané regionu.</p> <p>V území schází také například: podpora společných akcí, gastronomických festivalů, pořádání seminářů a setkávání aktivistů v CR, společné systémy na propagaci celého regionu, společné rezervační systémy, slevové karty pro návštěvníky atd.</p> <p>Naplnění dané rozvojové potřeby dojde ke vzniku destinační agentury a ke zvýšení kvality služeb poskytovaných informačním centrem. Udržitelný cestovní ruch přispěje k podpoře zaměstnanosti, vzniku nových pracovních míst a podpoře a rozvoji podnikání. V souvislosti s investicemi do cestovního ruchu se bude rozvíjet i infrastruktura a vybavenost obcí a volnočasové i kulturní aktivity v regionu, které budou využitelné jak pro obyvatele, tak pro návštěvníky.</p> <p>Cílovými skupinami jsou turisté a návštěvníci území, místní podnikatelé v cestovním ruchu, státní správa a místní samosprávy, MAS, destinační společnosti.</p>
<p>C. Investice do ubytovacích zařízení, restaurací a turistických atraktivit</p>	<p>Dalším předpokladem delšího setrvání návštěvníků v regionu jsou kvalitní ubytovací kapacity (komplexně vybavené restaurace, wellness, konferenční prostory,...), dobré související služby a turistická infrastruktura v krajině (cyklostezky, hipostezky, turistické značení apod.). Investice do těchto oblastí považují místní podnikatelé v cestovním ruchu za velmi důležitý faktor. Trendem je ekonomika postavená na místní lokální produkci z přírodních zdrojů, která je rozvíjena zvláště zemědělci a potravináři.</p> <p>Potřeba je také v oblasti investic do veřejné a doprovodné infrastruktury cestovního ruchu např. odpočívadla, parkoviště, sociální zařízení, budování a revitalizace sítě značení páteřních, regionálních a lokálních turistických tras, propojená a otevřená řešení návštěvnického provozu a navigačních systémů měst a obcí, rekonstrukce stávajících a budování nových turistických informačních center atd. Naplnění dané</p>

	<p>rozvojové potřeby přispěje k většímu přílivu návštěvníků regionu a jejich delšímu setrvání.</p> <p>Cílovými skupinami jsou turisté a návštěvníci území, místní podnikatelé v cestovním ruchu, státní správa a místní samosprávy, MAS, destinační společnosti.</p>
--	--

#### 4. Rozvojová potřeba Zdravotnictví a sociální služby

Rozvojová potřeba	Popis potřeby pro rozvoj území
A. Zajištění dostatečných kapacit pobytových zařízení	<p>V souvislosti se stárnutím populace v regionu a vzrůstajícím podílem obyvatel ve věku 65+ bude narůstat potřeba zajištění pobytových služeb pro seniory, zdravotně znevýhodněné občany a osoby vyžadující vyšší míru podpory (zejm. se jedná o domovy pro seniory, domovy s pečovatelskou službou, domovy se zvláštním režimem, domovy pro zdravotně postižené, chráněné bydlení a další). Zajištěním dostatečných kapacit s kvalitním zázemím bude uspokojena poptávka po těchto službách, která v současnosti významně převyšuje nabídku na území působnosti MAS.</p> <p>Nedostatečně jsou zajištěny služby týkající se bydlení pro nízkopříjmové skupiny obyvatel (zejména azylové domy, sociální byty, startovací byty, komunitní bydlení pro seniory, osoby s handicapem a další ohrožené skupiny obyvatel). Ideálním řešením by bylo funkční nastavení a zavedení modelu prostupného bydlení.</p> <p>Naplnění zmíněných potřeb povede ke zlepšení dostupnosti služeb a uspokojení potřeb většího množství klientů. Podpora osob z CS povede ke zlepšení kvality života těchto osob a jejich zapojení do života komunity.</p> <p>Cílové skupiny jsou klienti sociálních služeb, jejich rodinní příslušníci.</p>
B. Dostatečné pokrytí terénních a ambulantních sociálních služeb v přirozeném prostředí	<p>Podpora trendu pro poskytování rozšiřování terénních a ambulantních sociálních služeb v přirozeném prostředí, jejichž škála cílových skupin je velice rozmanitá. Rozšířit infrastrukturu pro poskytování sociálních služeb v přirozeném prostředí. Propojit sociální a zdravotní služby zajištěním sdílení informací o nových klientech a spoluprací se zdravotnickými službami.</p> <p>Podpora osob z CS napomůže k překonání jejich nepříznivé životní situace, vymanění z pasti sociálního vyloučení a snazšímu začlenění do většinové společnosti. Naplnění potřeb také přispěje k zamezení šíření nežádoucích společenských jevů v regionu MAS.</p> <p>Cílové skupiny jsou klienti sociálních služeb, jejich rodinní příslušníci.</p>
C. Rozvoj sociálně-zdravotní péče a infrastruktury ve zdravotnictví	<p>Z hlediska zdravotní péče je problém především v její dostupnosti pro občany (především seniory) ve vzdálenějších obcích, kteří nemají vlastní automobil. Další rezervy existují ve vybavení a stavu ordinací místních lékařů. Bude nutná podpora investic do zázemí zdravotnických zařízení (zejm. do menších ordinací a ambulancí praktických a specializovaných lékařů a zubařů). Špatnou dostupnost zdravotních i sociálních služeb potvrdili i občané v dotazníkovém šetření. Vzhledem k relativně rychlému stárnutí populace na území MAS budou tyto problémy do budoucna stále akutnější. Podpora této potřeby zajistí lepší a dostatečnou kapacitu zdravotní péče odpovídající růstu a stárnutí obyvatel a zlepšení situace obyvatel ohrožených chudobou.</p> <p>Cílovým skupinami jsou všichni občané na území MAS, klienti sociálních a zdravotních služeb.</p>
D. Zaměstnávání osob sociálně vyloučených/ohrožených soc. vyloučením	<p>Zvyšování pracovních příležitostí vč. zaměstnávání osob sociálně vyloučených/ohrožených soc. vyloučením a hůře uplatnitelných na trhu práce prostřednictvím podpory sociálních podniků na území MAS, jak vznikem nových podniků, tak podporou již fungujících provozů. Podpora komunitně prospěšného zaměstnávání za účelem uspokojení potřeb místních obyvatel (sdílení zaměstnanců či</p>

	<p>prostor aj.) Vytvářením flexibilních, tréninkových pracovních míst a stáží, využití mentoringu, podpora dostupného zaměstnávání aj.</p> <p>Sociální podniky a programy zaměřené na zaměstnávání osob nejenom sociálně vyloučených/ohrožených soc. vyloučením napomohou k poklesu lokální nezaměstnanosti a k zamezení odchodu obyvatelstva z regionu.</p>
E. Rozvoj dobrovolnictví, neformální péče a komunitní práce	<p>Kromě sociálních služeb je třeba uspokojovat potřeby obyvatel regionu (zejména těch, kteří jsou ohroženi soc. vyloučením nebo již stojí na okraji společnosti) i dalšími souvisejícími nástroji, zejm. prostřednictvím služeb návazných na sociální služby a neformální péči (např. centra duševního zdraví, komunitní centra, dobrovolnické programy, sousedské a mezigenerační výpomoci, potravinové banky, sociální šatníky, aj). Dobrovolnictví se stává důležitým prvkem zkvalitnění sociálního systému. Napomáhá zajišťovat péči pro široké spektrum cílových osob od seniorů, přes osoby s handicapem či duševním onemocněním až po děti či mladistvé. Podpora aktivit již fungujících komunitních center v území a případně vznik nových KC např. za účelem realizace vzdělávacích a kulturních aktivit.</p> <p>Naplnění rozvojové potřeby taktéž přispěje k sociálnímu začleňování ohrožených osob do společnosti a místní komunity a ke zlepšení jejich životní situace s ohledem na specifické potřeby, jež mají.</p> <p>Cílovými skupinami pro celou oblast jsou: senioři, mladé rodiny, sociálně slabí, handicapované osoby, osoby bez domova, se závislostmi, osoby sociálně vyloučené a sociálním vyloučením ohrožené, matky samoživitelky, osoby po výkonu trestu apod.</p>

## 5. Rozvojová potřeba Veřejná infrastruktura

Rozvojová potřeba	Popis potřeby pro rozvoj území
A. Kvalitní kanalizace, vodovody a dostatečné vodní zdroje	<p>Infrastruktura čištění odpadních vod významně přispívá ke zdravému životnímu prostředí, především ke kvalitě povrchových i podpovrchových vod. Kromě toho se k vybavování obcí kanalizacemi a ČOV zavázala Česká republika na mezinárodní úrovni. Problematikou zůstává zajištění odkanalizování s následným čištěním místních částí města Humpolec z důvodu nepřiměřeně vysokých investičních nákladů na výstavbu malých ČOV nebo čerpání odpadních vod na centrální ČOV. Možností je i podpora domovních čistíren.</p> <p>Obce mají většinou svůj vlastní zdroj pitné vody, který je někde kapacitně nedostačující. Je třeba podporovat vodovody, přivaděče, ale také budování studní a úpravu vody. Zajištění dodávky pitné vody patří mezi základní potřeby obyvatel. Investice do kapacit vodních zdrojů a do vodovodů pak umožňují naplňovat poptávku po pitné vodě a jsou prevencí rizika jejího nedostatku v obdobích delšího sucha. Podle zjištění při přípravě této strategie jsou investice do této oblasti finančně jednoznačně nejvýznamnější rozvojovou potřebou na následující roky.</p> <p>Cílovou skupinou jsou všichni občané bez napojení na vyhovující kanalizaci, ČOV a vodovod.</p>
B. Vybudování a modernizace kvalitní inženýrské sítě v obcích	<p>Investice do inženýrských sítí jsou podmínkou nové bytové výstavby a tedy také imigraci obyvatel na území MAS. Kromě toho stávající inženýrské sítě vyžadují průběžnou modernizaci. Finančně nevýznamnější plánované typy projektů směřují do dvou oblastí – zvyšování rychlosti internetového připojení a modernizace veřejného osvětlení v obcích. Energetické společnosti postupně ruší vzdušné vedení po obcích, a tím obcím nezbývá nic jiného, než zajistit investice do veřejného úsporného a chytrého osvětlení.</p> <p>Podmínkou bezproblémového přístupu k informacím je snadná dostupnost vysokorychlostního optického internetu v regionu a podpora mobility uživatelů internetu. Naplnění dané potřeby přispěje ke stabilnímu a rychlému připojení do</p>



	<p>práce (do firemní sítě, práce z domu), což nabízí potenciál rozvoje zaměstnanosti a rozvoje podnikání v oblasti služeb.</p> <p>Cílovými skupinami jsou všichni občané MAS bez přístupu k moderním inženýrským sítím.</p>
--	---

## 6. Rozvojová potřeba Kvalitní vzdělávání

Rozvojová potřeba	Popis potřeby pro rozvoj území
A. Zbudování dostatečné, moderní a kvalitní infrastruktury pro vzdělávání	<p>Region MAS potřebuje dostupné, moderní vzdělávání, aby zajistilo rozvoj dětí a také umožnilo rodičům ekonomickou aktivitu, dále potřebuje vzdělané a kvalifikované lidi s dobrou praxí a znalostmi, to je základní předpoklad pro moderní, konkurenceschopný region. V posledních letech dochází na území MAS ke zvyšování počtu narozených dětí. Přestože v blízké budoucnosti se tento nárůst pravděpodobně zastaví, zvýšený počet dětí je příležitostí pro investice do kapacit a vybavení mateřských, základních ale i středních škol v regionu (Humpolec, Želiv, Senožaty, Jiřice, Čejov, Kaliště, Kejžlice a Budíkov). Představitelé škol i starostové indikovali v rámci přípravy strategie potřeby především v oblasti modernizace školních budov a jejich vybavení. Zajistit dostupnou, finančně udržitelnou a dobře vybavenou síť vzdělávacích zařízení pro všechny skupiny populace – výstavba a obnova budov základní, mateřských, středních škol, úpravy venkovního prostranství včetně zeleně, modernizace jejich vybavení, min. udržet a v případě potřeby navýšit současnou kapacitu vzdělávacích zařízení – finanční podporou, případně sloučením škol. Podporovat infrastrukturu a vybavení pro výuku technických, přírodovědných a jazykových oborů, mít dostatečně pozitivně motivovaný, vysoce profesionální a stabilizovaný pedagogický personál – zvýšit finanční ohodnocení pedagogů, finanční podpora mimoškolních aktiv pedagogických pracovníků. Naplněním této potřeby dojde k zajištění dostupnosti kvalitního a pokrokového vzdělání, co nejbližší místu bydliště obyvatel území, stejně tak zlepšit podmínky pro návrat rodičů z rodičovské dovolené do zaměstnání.</p> <p>Cílovými skupinami jsou děti mateřských, žáci základních a studenti středních škol na území MAS, pedagogičtí pracovníci.</p>
B. Rozvoj neformálního a celoživotního vzdělávání	<p>Lidé se v regionu MAS musí stále udržovat v souladu s trendy a technickými požadavky ve svém oboru i pro běžný život. K tomu je třeba podpory jak zázemí (budování, rekonstrukce prostor), vybavení (k distanční a prezenční výuce), tak také kvalitní lektori a výběr vhodných témat. Zvyšování kvality vzdělávání včetně celoživotního vzdělávání. Podporovat vzdělávání pro praxi - harmonizace tematického zaměření středního školství, VŠ a center vzdělávání s potřebami odvětví i zaměstnavatelů a s počty uchazečů v regionu. Podporovat programy celoživotního vzdělávání, rekvalifikace EAO, univerzity 3. věku a e-learning, Zavést systém vyhledávání a podpory zvláště nadaných, kreativních studentů atd. Naplnění dané potřeby přispěje zejména ke vzniku nových (i alternativních) vzdělávacích zařízení, k podpoře neformálního, zájmového a uměleckého vzdělávání, k celkové modernizaci infrastruktury pro vzdělávání.</p> <p>Cílovými skupinami jsou děti, další účastníci vzdělávání vč. celoživotního vzdělávání, dospělí, zaměstnanci, zaměstnavatelé, široká veřejnost, NNO, společnosti, veřejná správa.</p>

## 7. Rozvojová potřeba Bezpečnost v regionu

Rozvojová potřeba	Popis potřeby pro rozvoj území
A. Prevence kriminality, krizové řízení a zlepšení akceschopnosti IZS	<p>V malých obcích na území MAS je míra kriminality na nižší úrovni a obyvatelé venkovských obcí považují kriminální bezpečnost na dobré úrovni. Občané města Humpolec považují zvyšování bezpečnosti ve městě za důležitou rozvojovou prioritu. Nejde jen o bezpečnost silniční dopravy, ale také o prevenci kriminality a přestupků.</p>



	<p>Tu si občané spojují s vyšším počtem ne-místních pracovníků zdejších firem a s blízkostí dálnice a nízkým počtem policistů ve městě. Město Humpolec v této oblasti spolupracuje se státní policií a investuje do rozšiřování kamerového systému. Tím se zajistí snížení kriminality a dohled na veřejné prostory. Dále je také zájem o oblast podpory prevence kriminality od sociálních služeb. Vhodné bude posílení hlídek policie v menších obcích i samotném městě Humpolec.</p> <p>Pro zvýšení bezpečnosti v regionu je žádoucí zřízení krizového managementu pro území MAS a zavedení krizového řízení při různých přírodních a civilních pohromách. Zlepšení informovanosti o možnostech prevence a spolupráce dotčených institucí a nastavení vertikální a horizontální spolupráce mezi institucemi v regionu, kraji a ČR. Investice do informačních systémů pro krizovou komunikaci a informování příslušných institucí k zásahu.</p> <p>Zlepšování infrastruktury IZS, modernizace budov, nákup techniky záchranné služby. Modernizace hasičských zbrojnic a obnova vybavení hasičských zbrojnic, nákup a servis techniky. Rekonstrukce hasičských nádrží. Naplnění dané potřeby přispěje ke zvýšení bezpečnosti obyvatel, ke snížení kriminality ve městě, k posílení hlídek policie, k rekonstrukci a modernizaci zázemí či dovybavení jednotek požární ochrany a tím i k celkově lepší ochraně území, zlepšení zázemí pro činnosti SDH a podpoře dalších aktivit pořádaných SDH.</p> <p>Cílovými skupinami jsou všichni občané na území MAS a veřejná správa.</p>
--	---

## 8. Rozvojová potřeba Udržitelná péče o životní prostředí

Rozvojová potřeba	Popis potřeby pro rozvoj území
A. Lokální zemědělství a potravinářství	<p>Na většině území MAS je zachovalá a atraktivní venkovská krajina. Ekonomika postavená na místní produkci z přírodních zdrojů je rozvíjena zvláště zemědělci a potravináři. Místní zemědělští i nezemědělské podnikatelé mají značný počet rozvojových a investičních záměrů, které mají zvýšit jejich konkurenceschopnost a mají potenciál generovat nová pracovní místa. Jde především o modernizace technologického vybavení, modernizace objektů a související rozšiřování činnosti. Důležitá pro ně je příprava vhodných ploch a objektů pro podnikání vč. využívání zanedbaných objektů. Vhodné bude se soustředit i na ekozemědělství a sociální zemědělství, které je osvědčeným nástrojem, jenž je schopen ekonomickými prostředky řešit společenské problémy, především nezaměstnanost i životní prostředí. Důležitá bude plošná podpora a propagace regionálních potravin a místních podnikatelů včetně diverzifikace jejich ekonomické činnosti – místní komunitou podporovat prvovýrobce. Naplnění dané potřeby přispěje k podpoře lokální ekonomiky zemědělství a zvýšení konkurenceschopnosti ne/zemědělských podniků a firem na území MAS, k podpoře regionálních produktů (výrobků) a ke zvýšení soběstačnosti regionu, rozvoji podnikatelského potenciálu a cestovního ruchu.</p> <p>Cílovými skupinami jsou občané v produktivním věku, zemědělští i nezemědělské podnikatelé na území MAS.</p>
B. Restart udržitelného lesnictví	<p>V současné době je nutná obnova vykácených lesů po kůrovcové kalamitě, která postihla území Vysočiny i MAS. Nutná obnova vykácených lesů je velkou příležitostí jak obnovit zdravé a přirozené funkce lesa výměnou za smrkové monokultury na přirozenější a odolnější smíšené lesy, které mají pozitivní vliv na biodiverzitu a vodní režim i rekreační potenciál krajiny. Nutné bude se soustředit na finanční podporu výsadby těchto lesů, podporu pěstování výpěstků, oplocenek apod. Naplnění dané potřeby přispěje k obnově lesů a zlepšení jejich druhové rozmanitosti na území MAS.</p> <p>Cílovými skupinami jsou majitelé a nájemci lesů, zemědělských i nezemědělských pozemků, v širším smyslu všichni občané a návštěvníci území.</p>

<p>C. Zdravé vodní toky, dostatečná protierozní opatření a agro-environmentální opatření</p>	<p>Občané Humpolecka oceňují v území příznivé životní prostředí. Zachovalá venkovská krajina na území MAS vykazuje relativně vysoký podíl orné půdy na celkové rozloze území. Orná půda zvláště ve svažitém terénu může být náchylná k vodní erozi. Toto riziko je možné na k tomu vhodných místech zmírňovat úpravami terénu a dalšími opatřeními. Kromě protierozních opatření lze funkce krajiny zvyšovat i další škálou agro-environmentálních opatření (výsadba dřevin, větrolamů, obnovené polní a lesní cesty), která jsou v zemědělské krajině velmi potřebná. Některá z těchto opatření mají navíc pozitivní vliv na možnosti trávení volného času v krajině.</p> <p>Zdravý vodní režim krajiny a její schopnost zmírňovat negativní klimatické jevy rostou na významu s narůstající frekvencí extrémních jevů, jako jsou povodně, sucha a extrémní klimatické jevy. Uspokojivý stav krajinných prvků z hlediska jejich schopností zadržet vodu je důležitý nejen v době přívalemých srážek, ale také v delších obdobích sucha, která periodicky přicházejí. Představitelé obcí na území MAS identifikovali jako hlavní rozvojovou potřebu v oblasti péče o krajinu revitalizaci vodních toků a především opravy a odbahnování rybníků. Podobně jako v případě předchozího cíle mohou mít i tato opatření přínos pro rekreační využívání krajiny (např. k přírodnímu koupání). Naplnění dané potřeby přispěje k lepší péči a ochraně životního prostředí a krajiny, zadržování vody v krajině, podpoře biodiverzity a zachování krajinného rázu a ekosystémů, snižování znečištění vod, k osvětě a zapojení veřejnosti do problematiky životního prostředí.</p> <p>Cílovými skupinami jsou majitelé a nájemci zemědělských i nezemědělských pozemků s vodními plochami, v širším smyslu všichni občané a návštěvníci území.</p>
--	--

## 9. Rozvojová potřeba Prosperující podnikání

Rozvojová potřeba	Popis potřeby pro rozvoj území
<p>A. Prosperující inovativní lokální ekonomika</p>	<p>Zdravá místní ekonomika je klíčovým předpokladem k rozvoji všech dalších aspektů života v regionu a zachování tradičních funkcí venkova. Území MAS má potenciál zvyšovat přidanou hodnotu vytvářenou z místních zdrojů – velký podíl individuálních podnikatelů, malé a střední firmy. Nutná je podpora ekonomického rozvoje regionu s využitím místních zdrojů. Osvědčilo se zavedení regionálního značení produktů a výrobců a podpora prodejních míst zaměřených na prodej lokálních produktů. Podpora místních, drobných, rázovitých, obchodů s nezávislostí na velkých obchodních řetězcích. Nutnost regulace expanze velkých nadnárodních obchodních řetězců a budování nových nákupních center potvrdili občané města Humpolec. Pro udržení konkurenceschopnosti je nezbytné implementovat a podporovat inovace, ekoinovace a prosazovat „new green economy“, podpora ekologizace stávajících průmyslových technologií a přechod na environmentálně šetrné, nízkouhlíkové, úsporné, efektivní technologie a obnovitelné zdroje energie. Ze strany veřejné správy je nutné navázání spolupráce a komunikace OÚ s podnikateli a propagace regionu jako vhodného místa pro podnikání. Naplnění dané potřeby přispěje k podpoře lokální ekonomiky a zvýšení konkurenceschopnosti podniků a firem na území MAS, podpoře regionálních produktů (výrobků) a ke zvýšení soběstačnosti regionu, rozvoji podnikatelského potenciálu i cestovního ruchu, podpoře inovací, automatizací a robotizací, technologií a procesů, nastavení spolupráce mezi podnikateli, zástupci obcí, školami a občany.</p> <p>Cílovými skupinami jsou občané v produktivním věku, podnikatelé na území MAS, obce.</p>
<p>B. Udržení a vytváření pracovních míst, sociální ekonomika a podnikání</p>	<p>Dostatečná zaměstnanost v regionu je hlavní podmínkou zvyšování kvality života jeho obyvatel. Podporu zaměstnanosti (vč. vzdělávání) je považována za jednoznačně nejvyšší rozvojovou prioritu, zejména v malých obcích. Obzvláště nepříznivý stav a vývoj je v oblasti dlouhodobé nezaměstnanosti a nezaměstnanosti občanů s nižším dosaženým vzděláním. Sociální podnikání je osvědčeným nástrojem, který je schopen</p>

	<p>ekonomickými prostředky řešit společenské problémy, především nezaměstnanost. Podpora vytváření nových a udržení stávajících pracovních míst, podpora uplatnitelnosti osob ohrožených vyloučením na trhu práce a začleňování znevýhodněných občanů a řešení problematiky nezaměstnanosti včetně podpory flexibilních forem zaměstnávání. Podpora zahájení podnikatelské činnosti včetně sociálních podniků. Vytváření podnikatelských klubů. Naplnění dané potřeby přispěje k podpoře zaměstnanosti v regionu včetně znevýhodněných osob na trhu práce, k podpoře sociálních podniků a flexibilních forem zaměstnávání. Rozvíjet se budou i podnikatelské kluby případně inkubátory, které pomohou začínajícím podnikatelům.</p> <p>Cílové skupiny jsou nezaměstnaní a nezaměstnaností ohrožení občané, sociální podniky.</p>
--	--

*Zdroj: vlastní zpracování*

## 3. Strategická část

### 3.1 Strategický rámec

#### 3.1.1 Vize

Na území Humpolecka se osvědčila dlouhodobá vize, které počítá se zapojením občanů do komunitního života:

### **HUMPOLECKO – VĚC NÁS VŠECH**

Tato vize pravděpodobně neodpovídá všem vyjmenovaným požadavkům, je velmi stručná a obecná, přesto představuje pozadí pro konkrétní úvahu. Tato stručně vyjádřená vize znamená:

My, občané regionu Humpolecka chceme na tomto území žít => jsme spokojeni s kvalitou života, aktivní část obyvatel má kde pracovat a kvalitně bydlet => nebudeme odcházet => nadále poroste počet obyvatel (nebo se alespoň nebude snižovat). Aby toto dlouhodobě platilo, musíme se každý z nás v rámci svých možností a schopností (nezáleží na našem věku, vzdělání, pohlaví) aktivně zasadit o budování kvalitního prostředí (environmentální, sociální, ekonomické, politické) v našem okolí.

#### 3.1.2 Strategické cíle

1. **Prosperující region a pracovní příležitosti**
2. **Bydlení ve zdravém a bezpečném životním prostředí**
3. **Dopravní propojenost regionu (vnitřní i navenek)**
4. **Kvalitní služby a vzdělávání**
5. **Rozmanité možnosti pro volný čas**
6. **Stabilní venkovská krajina**

### **3.1.3 Specifické cíle a opatření Strategického rámce**

#### **1. Prosperující region a pracovní příležitosti**

- 1.1. Specifický cíl Oprava a oživení historického dědictví regionu
- 1.2. Specifický cíl Rozvíjet kvalitu služeb v cestovním ruchu
- 1.3. Specifický cíl Lokální ekonomika a podnikání

#### **2. Bydlení ve zdravém a bezpečném životním prostředí**

- 2.1. Specifický cíl Obnova a vytváření kvalitního veřejného prostoru
- 2.2. Specifický cíl Bezpečný region

#### **3. Dopravní propojenost regionu (vnitřní i navenek)**

- 3.1. Specifický cíl Atraktivní veřejná doprava
- 3.2. Specifický cíl Rozvinutá cyklistická a nemotorová doprava
- 3.3. Specifický cíl Opravené a bezpečné silnice

#### **4. Kvalitní služby a vzdělávání**

- 4.1. Specifický cíl Chytré transparentní úřady a samospráva
- 4.2. Specifický cíl Fungující, dostupné a férové zdravotnictví a sociální služby
- 4.3. Specifický cíl Kvalitní, moderní vzdělávání

#### **5. Rozmanité možnosti pro volný čas**

- 5.1. Specifický cíl Sportoviště a dětská hřiště pro každého
- 5.2. Specifický cíl Atraktivní objekty pro sportovní a kulturní vyžití
- 5.3. Specifický cíl Kvalitní zázemí pro volný čas a komunitní život

#### **6. Stabilní venkovská krajina**

- 6.1. Specifický cíl Zachovalá a atraktivní venkovská krajina
- 6.2. Specifický cíl Restart udržitelného lesnictví
- 6.3. Specifický cíl Zdravé vodní toky a rybníky

Tabulka 4 Schéma hierarchie cílů a opatření SCLLD

Strategický cíl	Indikátor strategického cíle	Specifické cíle	Opatření Strategického rámce	
<b>1. Prosperující region a pracovní příležitosti</b>	Počet revitalizovaných/vybudovaných kulturních objektů Počáteční hodnota 0, cílová hodnota 10	<b>1.1. Specifický cíl Oprava a oživení historického dědictví regionu</b>  <b>Rozvojová potřeba 3: Cestovní ruch a kulturní památky</b>	1.1.1. Investice do revitalizace a oživení památek 1.1.2. Budování, rekonstrukce a vybavení knihoven, muzeí, galerií 1.1.3. Podpora tradičních akcí a kulturního průmyslu	
	Počet projektů na podporu cestovního ruchu Počáteční hodnota 0, cílová hodnota 7	<b>1.2. Specifický cíl Rozvíjet kvalitu služeb v cestovním ruchu</b>  <b>Rozvojová potřeba 3: Cestovní ruch a kulturní památky</b>  <b>Rozvojová potřeba 9: Prosperující podnikání</b>	1.2.1. Budování a obnova veřejné infrastruktury cestovního ruchu 1.2.2. Rozvoj podnikatelské infrastruktury cestovního ruchu 1.2.3. Zavedení destinačního managementu	
	Počet podpořených podnikatelských subjektů Počáteční hodnota 0, cílová hodnota 8	<b>1.3. Specifický cíl Lokální ekonomika a podnikání</b>  <b>Rozvojová potřeba 8: Udržitelná péče o životní prostředí</b>  <b>Rozvojová potřeba 9: Prosperující podnikání</b>	1.3.1. Podporovat regionální produkci a její prodej v místě vzniku 1.3.2. Podporovat podnikání a tvorbu pracovních míst na venkově 1.3.3. Podporovat technologické inovace, energetické úspory a ekořešení	
	<b>2. Bydlení ve zdravém a bezpečném životním prostředí</b>	Počet vybudovaných a rekonstruovaných infrastrukturních prvků	<b>2.1. Specifický cíl Obnova a vytváření kvalitního veřejného prostoru</b>  <b>Rozvojová potřeba 2: Občanská vybavenost</b>  <b>Rozvojová potřeba 5: Veřejná infrastruktura</b>	2.1.1. Budování nových a revitalizace stávajících veřejných prostranství včetně brownfieldů a sídelní zeleně
				2.1.2. Modernizace a budování inženýrských sítí
				2.1.3. Investice do rozvoje bydlení

<i>Strategický cíl</i>	<i>Indikátor strategického cíle</i>	<i>Specifické cíle</i>	<i>Opatření Strategického rámce</i>
	Počáteční hodnota 0, cílová hodnota 7	<b>2.2. Specifický cíl Bezpečný region</b> <b>Rozvojová potřeba 7: Bezpečnost v regionu</b>	2.2.1. Prevence bezpečnostních rizik a zvyšování akceschopnosti složek IZS
<b>3. Dopravní propojenost regionu (vnitřní i navenek)</b>	Počet podpořených akcí v dopravě Počáteční hodnota 0, cílová hodnota 5	<b>3.1. Specifický cíl Atraktivní veřejná doprava</b> <b>Rozvojová potřeba 1: Doprava</b>	3.1.1. Zvyšování kvality a dostupnosti hromadné dopravy
		<b>3.2. Specifický cíl Rozvinutá cyklistická a nemotorová doprava</b> <b>Rozvojová potřeba 1: Doprava</b>	3.2.1. Budování cyklistické infrastruktury včetně značení tras
			3.2.2. Výstavba, obnova, rekonstrukce a modernizace chodníků
		<b>3.3. Specifický cíl Opravené a bezpečné silnice</b> <b>Rozvojová potřeba 1: Doprava</b>	3.3.1. Obnova, rekonstrukce a modernizace místních komunikací
<b>4. Kvalitní služby a vzdělávání</b>	Počet implementačních akcí/projektů e-governmentu Počáteční hodnota 0, cílová hodnota 2	<b>4.1. Specifický cíl Chytré transparentní úřady a samospráva</b> <b>Rozvojová potřeba 2: Občanská vybavenost</b>	4.1.1. Zvyšování efektivity veřejné správy pomocí e-governmentu
			4.1.2. Podpora komunitně vedeného místního rozvoje se zapojením občanů do veřejného dění
	Počet podpořených organizací	<b>4.2. Specifický cíl Fungující dostupné a férové zdravotnictví a sociální služby</b>	4.2.1. Podpora dostupnosti kvalitních zdravotnických služeb
			4.2.2. Podpora sociálního bydlení a sociálních služeb včetně infrastruktury

<i>Strategický cíl</i>	<i>Indikátor strategického cíle</i>	<i>Specifické cíle</i>	<i>Opatření Strategického rámce</i>
	Počáteční hodnota 0, cílová hodnota 5  Počet podpořených vzdělávacích zařízení  Počáteční hodnota 0, cílová hodnota 7	<i>Rozvojová potřeba 4: Zdravotnictví a sociální služby</i>  <i>4.3. Specifický cíl Kvalitní, moderní vzdělávání</i>  <i>Rozvojová potřeba 6: Kvalitní vzdělávání</i>	4.2.3. Začleňování znevýhodněných občanů na trhu práce a podpora prarodinných opatření  4.2.4. Podpora dobrovolnictví a jiných forem výpomoci  4.3.1. Podpora kapacit a kvality škol všech stupňů včetně neformálního a celoživotního vzdělávání
<b>5. Rozmanité možnosti pro volný čas</b>	Počet podpořených objektů  Počáteční hodnota 0, cílová hodnota 9	<i>5.1. Specifický cíl Sportoviště a dětská hřiště pro každého</i>  <i>Rozvojová potřeba 2: Občanská vybavenost</i>  <i>5.2. Specifický cíl Atraktivní objekty pro sportovní a kulturní vyžití</i>  <i>Rozvojová potřeba 2: Občanská vybavenost</i>  <i>5.3. Specifický cíl Kvalitní zázemí pro volný čas a komunitní život</i>  <i>Rozvojová potřeba 2: Občanská vybavenost</i>	5.1.1. Budování a rekonstrukce sportovišť, dětských hřišť a podpora sportovních aktivit  5.2.1. Budování a rekonstrukce včetně nákupu vybavení kluboven, kabin a dalších objektů pro kulturu a sport  5.3.1. Rekonstrukce, budování nových a podpora komunitních, multifunkčních, kulturních objektů  5.3.2. Investice do energetické udržitelnosti a funkčnosti veřejných budov
<b>6. Stabilní venkovská krajina</b>		<i>6.1. Specifický cíl Zachovalá a atraktivní venkovská krajina</i>	6.1.1. Obnova původních krajinných struktur, tradiční sítě cest a pozemkové úpravy



Strategický cíl	Indikátor strategického cíle	Specifické cíle	Opatření Strategického rámce
	<p>Počet realizovaných projektů obnovy krajinných struktur a vodního režimu krajiny</p> <p>Počáteční hodnota 0, cílová hodnota 9</p>	<p><b>Rozvojová potřeba 8: Udržitelná péče o životní prostředí</b></p> <p><b>Rozvojová potřeba 9: Prosperující podnikání</b></p> <p><b>6.2. Specifický cíl Restart udržitelného lesnictví</b></p> <p><b>Rozvojová potřeba 8: Udržitelná péče o životní prostředí</b></p> <p><b>6.3. Specifický cíl Zdravé vodní toky a rybníky</b></p> <p><b>Rozvojová potřeba 8: Udržitelná péče o životní prostředí</b></p>	<p>6.1.2. Ochrana biodiverzity a kulturní krajiny</p> <p>6.1.3. Podpora ekologického zemědělství a menších farem</p> <p>6.2.1. Podpora obnovy, výsadby a následné péče přirozených smíšených lesů</p> <p>6.2.2. Stabilizační protierozní a protipovodňová opatření v lesích</p> <p>6.2.3. Zakládání školek pro lesní výsadbu</p> <p>6.3.1. Obnova vodního režimu krajiny a péče o vodní toky a rybníky</p>

## 3.2 Vazba na Strategii regionálního rozvoje ČR 21+

Tabulka 5 Naplňování SRR ČR 21+ prostřednictvím opatření Strategického rámce SCLLD

	Specifický cíl Strategického rámce SCLLD	Opatření Strategického rámce SCLLD	Specifický cíl SRR ČR 21+
<b>1. Prosperující region a pracovní příležitosti</b>	<i>1.1. Specifický cíl Oprava a oživení historického dědictví regionu</i>	1.1.1. Investice do revitalizace a oživení památek	3.3 Zlepšit dostupnost služeb v regionálních centrech i v jejich venkovském zázemí s důrazem na kulturní dědictví, péči o památky a místní specifika a reagovat na problémy spojené se stárnutím a existencí či vznikem sociálně vyloučených lokalit
		1.1.2. Budování, rekonstrukce a vybavení knihoven, muzeí, galerií	3.3 Zlepšit dostupnost služeb v regionálních centrech i v jejich venkovském zázemí s důrazem na kulturní dědictví, péči o památky a místní specifika a reagovat na problémy spojené se stárnutím a existencí či vznikem sociálně vyloučených lokalit
		1.1.3. Podpora tradičních akcí a kulturního průmyslu	3.3 Zlepšit dostupnost služeb v regionálních centrech i v jejich venkovském zázemí s důrazem na kulturní dědictví, péči o památky a místní specifika a reagovat na problémy spojené se stárnutím a existencí či vznikem sociálně vyloučených lokalit 6.3 Zohledňovat územní dimenzi v rámci sektorových politik a rozvíjet SMART řešení
	<i>1.2. Specifický cíl Rozvíjet kvalitu služeb v cestovním ruchu</i>	1.2.1. Budování a obnova veřejné infrastruktury cestovního ruchu	3.1 Vytvořit vhodné podmínky pro diverzifikaci ekonomické základny regionálních center a jejich venkovského zázemí a využití jejich potenciálu a podpořit propojení podnikatelských subjektů ve vztahu k potřebám trhu práce
		1.2.2. Rozvoj podnikatelské infrastruktury cestovního ruchu	3.1 Vytvořit vhodné podmínky pro diverzifikaci ekonomické základny regionálních center a jejich venkovského zázemí a využití jejich potenciálu a podpořit propojení podnikatelských subjektů ve vztahu k potřebám trhu práce
		1.2.3. Zavedení destinačního managementu	6.2 Rozvíjet strategické plánování na bázi funkčních regionů a posilovat spolupráci aktérů v území
	<i>1.3. Specifický cíl Lokální ekonomika a podnikání</i>	1.3.1. Podporovat regionální produkci a její prodej v místě vzniku	3.1 Vytvořit vhodné podmínky pro diverzifikaci ekonomické základny regionálních center a jejich venkovského zázemí a využití jejich potenciálu a podpořit propojení podnikatelských subjektů ve vztahu k potřebám trhu práce
		1.3.2. Podporovat podnikání a tvorbu pracovních míst na venkově	3.1 Vytvořit vhodné podmínky pro diverzifikaci ekonomické základny regionálních center a jejich venkovského zázemí a využití jejich potenciálu a podpořit propojení podnikatelských subjektů ve vztahu k potřebám trhu práce

	Specifický cíl Strategického rámce SCLLD	Opatření Strategického rámce SCLLD	Specifický cíl SRR ČR 21+
		1.3.3. Podporovat technologické inovace, energetické úspory a ekořešení	3.1 Vytvořit vhodné podmínky pro diverzifikaci ekonomické základny regionálních center a jejich venkovského zázemí a využití jejich potenciálu a podpořit propojení podnikatelských subjektů ve vztahu k potřebám trhu práce 3.5 Umožnit energetickou transformaci venkovského zázemí regionálních center
2. Bydlení ve zdravém a bezpečném životním prostředí	2.1. <i>Specifický cíl Obnova a vytváření kvalitního veřejného prostoru</i>	2.1.1. Budování nových a revitalizace stávajících veřejných prostranství včetně brownfieldů a sídelní zeleně	3.1 Vytvořit vhodné podmínky pro diverzifikaci ekonomické základny regionálních center a jejich venkovského zázemí a využití jejich potenciálu a podpořit propojení podnikatelských subjektů ve vztahu k potřebám trhu práce 3.4 Pečovat o prostředí obce a stabilizovat dlouhodobé využívání krajiny a zamezit její degradaci
		2.1.2. Modernizace a budování inženýrských sítí	3.1 Vytvořit vhodné podmínky pro diverzifikaci ekonomické základny regionálních center a jejich venkovského zázemí a využití jejich potenciálu a podpořit propojení podnikatelských subjektů ve vztahu k potřebám trhu práce 6.2 Rozvíjet strategické plánování na bázi funkčních regionů a posilovat spolupráci aktérů v území
		2.1.3. Investice do rozvoje bydlení	3.1 Vytvořit vhodné podmínky pro diverzifikaci ekonomické základny regionálních center a jejich venkovského zázemí a využití jejich potenciálu a podpořit propojení podnikatelských subjektů ve vztahu k potřebám trhu práce 3.3 Zlepšit dostupnost služeb v regionálních centrech i v jejich venkovském zázemí s důrazem na kulturní dědictví, péči o památky a místní specifika a reagovat na problémy spojené se stárnutím a existencí či vznikem sociálně vyloučených lokalit
	2.2. <i>Specifický cíl Bezpečný region</i>	2.2.1. Prevence bezpečnostních rizik a zvyšování akceschopnosti složek IZS	Opatření nenaplní žádné SC SRR ČR 21+
	3.1. <i>Specifický cíl Atraktivní veřejná doprava</i>	3.1.1. Zvyšování kvality a dostupnosti hromadné dopravy	3.2 Zlepšit dopravní dostupnost v rámci regionů

	<b>Specifický cíl Strategického rámce SCLLD</b>	<b>Opatření Strategického rámce SCLLD</b>	<b>Specifický cíl SRR ČR 21+</b>
<b>3. Dopravní propojenost regionu (vnitřní i navenek)</b>	<i>3.2. Specifický cíl Rozvinutá cyklistická a nemotorová doprava</i>	3.2.1. Budování cyklistické infrastruktury včetně značení tras	3.2 Zlepšit dopravní dostupnost v rámci regionů
		3.2.2. Výstavba, obnova, rekonstrukce a modernizace chodníků	3.2 Zlepšit dopravní dostupnost v rámci regionů
	<i>3.3. Specifický cíl Opravené a bezpečné silnice</i>	3.3.1. Obnova, rekonstrukce a modernizace místních komunikací	3.2 Zlepšit dopravní dostupnost v rámci regionů
<b>4. Kvalitní služby a vzdělávání</b>	<i>4.1. Specifický cíl Chytré transparentní úřady a samospráva</i>	4.1.1. Zvyšování efektivity veřejné správy pomocí e- governmentu	6.4 Zefektivnit výkon veřejné správy a podpořit bezpečné poskytování elektronických služeb občanům 6.3 Zohledňovat územní dimenzi v rámci sektorových politik a rozvíjet SMART řešení
		4.1.2. Podpora komunitně vedeného místního rozvoje se zapojením občanů do veřejného dění	6.2 Rozvíjet strategické plánování na bázi funkčních regionů a posilovat spolupráci aktérů v území 6.3 Zohledňovat územní dimenzi v rámci sektorových politik a rozvíjet SMART řešení
	<i>4.2. Specifický cíl Fungující dostupné a férové zdravotnictví a sociální služby</i>	4.2.1. Podpora dostupnosti kvalitních zdravotnických služeb	3.3 Zlepšit dostupnost služeb v regionálních centrech i v jejich venkovském zázemí s důrazem na kulturní dědictví, péči o památky a místní specifika a reagovat na problémy spojené se stárnutím a existencí či vznikem sociálně vyloučených lokalit
		4.2.2. Podpora sociálního bydlení a sociálních služeb včetně infrastruktury	3.3 Zlepšit dostupnost služeb v regionálních centrech i v jejich venkovském zázemí s důrazem na kulturní dědictví, péči o památky a místní specifika a reagovat na problémy spojené se stárnutím a existencí či vznikem sociálně vyloučených lokalit
		4.2.3. Začleňování znevýhodněných občanů na trhu práce a podpora prorodinných opatření	3.3 Zlepšit dostupnost služeb v regionálních centrech i v jejich venkovském zázemí s důrazem na kulturní dědictví, péči o památky a místní specifika a reagovat na problémy spojené se stárnutím a existencí či vznikem sociálně vyloučených lokalit

	<b>Specifický cíl Strategického rámce SCLLD</b>	<b>Opatření Strategického rámce SCLLD</b>	<b>Specifický cíl SRR ČR 21+</b>
		4.2.4. Podpora dobrovolnictví a jiných forem výpomoci	3.3 Zlepšit dostupnost služeb v regionálních centrech i v jejich venkovském zázemí s důrazem na kulturní dědictví, péči o památky a místní specifika a reagovat na problémy spojené se stárnutím a existencí či vznikem sociálně vyloučených lokalit
	<i>4.3. Specifický cíl Kvalitní, moderní vzdělávání</i>	4.3.1. Podpora kapacit a kvality škol všech stupňů včetně neformálního a celoživotního vzdělávání	3.3 Zlepšit dostupnost služeb v regionálních centrech i v jejich venkovském zázemí s důrazem na kulturní dědictví, péči o památky a místní specifika a reagovat na problémy spojené se stárnutím a existencí či vznikem sociálně vyloučených lokalit  6.3 Zohledňovat územní dimenzi v rámci sektorových politik a rozvíjet SMART řešení  6.2 Rozvíjet strategické plánování na bázi funkčních regionů a posilovat spolupráci aktérů v území
<b>5. Rozmanité možnosti pro volný čas</b>	<i>5.1. Specifický cíl Sportoviště a dětská hřiště pro každého</i>	5.1.1. Budování a rekonstrukce sportovišť, dětských hřišť a podpora sportovních aktivit	3.3 Zlepšit dostupnost služeb v regionálních centrech i v jejich venkovském zázemí s důrazem na kulturní dědictví, péči o památky a místní specifika a reagovat na problémy spojené se stárnutím a existencí či vznikem sociálně vyloučených lokalit
	<i>5.2. Specifický cíl Atraktivní objekty pro sportovní a kulturní vyžití</i>	5.2.1. Budování a rekonstrukce včetně nákupu vybavení kluboven, kabin a dalších objektů pro kulturu a sport	3.3 Zlepšit dostupnost služeb v regionálních centrech i v jejich venkovském zázemí s důrazem na kulturní dědictví, péči o památky a místní specifika a reagovat na problémy spojené se stárnutím a existencí či vznikem sociálně vyloučených lokalit
	<i>5.3. Specifický cíl Kvalitní zázemí pro volný čas a komunitní život</i>	5.3.1. Rekonstrukce, budování nových a podpora komunitních, multifunkčních, kulturních objektů	3.3 Zlepšit dostupnost služeb v regionálních centrech i v jejich venkovském zázemí s důrazem na kulturní dědictví, péči o památky a místní specifika a reagovat na problémy spojené se stárnutím a existencí či vznikem sociálně vyloučených lokalit
		5.3.2. Investice do energetické udržitelnosti a funkčnosti veřejných budov	3.5 Umožnit energetickou transformaci venkovského zázemí regionálních center
	<i>6.1. Specifický cíl Zachovalá a atraktivní venkovská krajina</i>	6.1.1. Obnova původních krajinných struktur, tradiční sítě cest a pozemkové úpravy	3.4 Pečovat o prostředí obce a stabilizovat dlouhodobé využívání krajiny a zamezit její degradaci

	<b>Specifický cíl Strategického rámce SCLLD</b>	<b>Opatření Strategického rámce SCLLD</b>	<b>Specifický cíl SRR ČR 21+</b>
<b>6. Stabilní venkovská krajina</b>		6.1.2. Ochrana biodiverzity a kulturní krajiny	3.4 Pečovat o prostředí obce a stabilizovat dlouhodobé využívání krajiny a zamezit její degradaci  6.2 Rozvíjet strategické plánování na bázi funkčních regionů a posilovat spolupráci aktérů v území  6.3 Zohledňovat územní dimenzi v rámci sektorových politik a rozvíjet SMART řešení
		6.1.3. Podpora ekologického zemědělství a menších farem	3.4 Pečovat o prostředí obce a stabilizovat dlouhodobé využívání krajiny a zamezit její degradaci
	<i>6.2. Specifický cíl Restart udržitelného lesnictví</i>	6.2.1. Podpora obnovy, výsadby a následné péče přirozených smíšených lesů	3.4 Pečovat o prostředí obce a stabilizovat dlouhodobé využívání krajiny a zamezit její degradaci
		6.2.2. Stabilizační protierozní a protipovodňová opatření v lesích	3.4 Pečovat o prostředí obce a stabilizovat dlouhodobé využívání krajiny a zamezit její degradaci
		6.2.3. Zakládání školek pro lesní výsadbu	3.4 Pečovat o prostředí obce a stabilizovat dlouhodobé využívání krajiny a zamezit její degradaci
	<i>6.3. Specifický cíl Zdravé vodní toky a rybníky</i>	6.3.1. Obnova vodního režimu krajiny a péče o vodní toky a rybníky	3.4 Pečovat o prostředí obce a stabilizovat dlouhodobé využívání krajiny a zamezit její degradaci  6.2 Rozvíjet strategické plánování na bázi funkčních regionů a posilovat spolupráci aktérů v území  6.3 Zohledňovat územní dimenzi v rámci sektorových politik a rozvíjet SMART řešení

### 3.3 Popis integrovaných rysů strategie

Tabulka 6 Matice integrovaných rysů SCLLD MAS Společnost pro rozvoj Humpolecka, z.s.

Název Opatření Strategického rámce	1.1.1.	1.1.2.	1.1.3.	1.2.1.	1.2.2.	1.2.3.	1.3.1.	1.3.2.	1.3.3.	2.1.1.	2.1.2.	2.1.3.	2.2.1.	3.1.1.	3.2.1.	3.3.1.	4.1.1.	4.1.2.	4.2.1.	4.2.2.	4.2.3.	4.2.4.	4.3.1.	5.1.1.	5.2.1.	5.3.1.	5.3.2.	6.1.1.	6.1.2.	6.1.3.	6.2.1.	6.2.2.	6.2.3.	6.3.1.			
1.1.1. Investice do revitalizace a oživení památek	X			3	2	1				3																											
1.1.2. Budování, rekonstrukce a vybavení knihoven, muzeí, galerií		X								1															3	3											
1.1.3. Podpora tradičních akcí a kulturního průmyslu			X	2	2	2					1															2											
1.2.1. Budování a obnova veřejné infrastruktury cestovního ruchu	3		2	X	3	3	2	2		2			2	1	3		2					3		2	2			1		1	1		1				
1.2.2. Rozvoj podnikatelské infrastruktury cestovního ruchu	2		2	3	X	3	2	2							3							3		2	2												
1.2.3. Zavedení destinačního managementu	1		2	3	3	X	2		1	2					2							3															
1.3.1. Podporovat regionální produkci a její prodej v místě vzniku				2	2	2	X	2	1										2										2								
1.3.2. Podporovat podnikání a tvorbu pracovních míst na venkově				2	2		2	X	1	2			3			3						1		3	1		1							1			
1.3.3. Podporovat technologické inovace, energetické úspory a ekofešení						1	1	1	X		2																										
2.1.1. Budování nových a revitalizace stávajících veřejných prostranství včetně brownfieldů a sídelní zeleně	3			2		2		2		X	2			2	3							1		2	2		1										
2.1.2. Modernizace a budování inženýrských sítí		1	1					2	2	X	3				3																						
2.1.3. Investice do rozvoje bydlení							3			3	X		2		3										2	2	2										
2.2.1. Prevence bezpečnostních rizik a zvyšování akceschopnosti složek IZS				2										X	3																						
3.1.1. Zvyšování kvality a dostupnosti hromadné dopravy				1							2	3	X										2														
3.2.1. Budování cyklistické infrastruktury včetně značení tras				3	3	2				2				X		2												1									
3.2.2. Výstavba, obnova, rekonstrukce a modernizace chodníků										3	3	3				X																					
3.3.1. Obnova, rekonstrukce a modernizace místních komunikací				2				3						2		X																					
4.1.1. Zvyšování efektivity veřejné správy pomocí e-governmentu																	X	2			2																
4.1.2. Podpora komunitně vedeného místního rozvoje se zapojením občanů do veřejného dění				3	3	3	2										2	X																			
4.2.1. Podpora dostupnosti kvalitních zdravotnických služeb																			X	2	2																
4.2.2. Podpora sociálního bydlení a sociálních služeb včetně infrastruktury																			2		X																
4.2.3. Začleňování znevýhodněných občanů na trhu práce a podpora prarodinných opatření									1	1							2	2			X	2															
4.2.4. Podpora dobrovolnictví a jiných forem výpomoci																						2	X														
4.3.1. Podpora kapacit a kvality škol všech stupňů včetně neformálního a celoživotního vzdělávání								3						2										X													
5.1.1. Budování a rekonstrukce sportovišť, dětských hřišť a podpora sportovních aktivit				2	2		1	2	2															X													
5.2.1. Budování a rekonstrukce včetně nákupu vybavení kluboven, kabin a dalších objektů pro kulturu a sport																									X												
5.3.1. Rekonstrukce, budování nových a podpora komunitních, multifunkčních, kulturních objektů	3	2	2	2					2	2																X											
5.3.2. Investice do energetické udržitelnosti a funkčnosti veřejných budov	3								1																			X									
6.1.1. Obnova původních krajinných struktur, tradiční sítě cest a pozemkové úpravy										1					1													X	3	3	3	3	3	2	3		
6.1.2. Ochrana biodiverzity a kulturní krajiny				1																								3	X								
6.1.3. Podpora ekologického zemědělství a menších farem							2																				3		X								
6.2.1. Podpora obnovy, výsadby a následné péče přirozených smíšených lesů				1																							3						X				
6.2.2. Stabilizační protierozní a protipovodňová opatření v lesích				1																							3						X				
6.2.3. Zakládání školek pro lesní výsadbu																											2							X			
6.3.1. Obnova vodního režimu krajiny a péče o vodní toky a rybníky				1				1																				3							X		
žádná vazba	1 = slabá vazba      2 = středně silná vazba      3 = silná vazba																																				

Zdroj: vlastní zpracování

## Slovní popis identifikovaných vazeb:

**1.1.1. Investice do revitalizace a oživení památek** a 1.2.1. Budování a obnova veřejné infrastruktury cestovního ruchu má silnou provázanost, protože revitalizace nemovitých památek a dalších objektů přispívají k rozvoji cestovního ruchu v regionu. Podobná opatření při vhodném provedení zvyšují estetické kvality venkovské krajiny. 2.1.1. Budování nových a revitalizace stávajících veřejných prostranství včetně brownfieldů a sídelní zeleně - Investice do obnovy nemovitých památek a dalších objektů přispívají ke zkvalitnění veřejných prostranství a celkově k estetice venkovské krajiny. 1.2.3. Zavedení destinačního managementu: Návštěvnost kvalitně opravených a atraktivních památek pomůže zvýšit propagace pomocí destinačního managementu.

**1.1.2. Budování, rekonstrukce a vybavení knihoven, muzeí, galerií** je propojeno na opatření 5.3.1. Rekonstrukce, budování nových a podpora komunitních, multifunkčních, kulturních objektů s nezbytnou provázaností na 5.3.2. Investice do energetické udržitelnosti a funkčnosti veřejných budov. Součástí vybavení může být budování internetové sítě 2.1.2. Modernizace a budování inženýrských sítí.

**1.1.3. Kulturní průmysl** má inovační potenciál, je napojen i na tradiční akce, kulturu a cestovní ruch (1.2.1. Budování a obnova veřejné infrastruktury cestovního ruchu, 1.2.2. Rozvoj podnikatelské infrastruktury cestovního ruchu a 1.2.3. Zavedení destinačního managementu). Nutný je kvalitní a rychlý přenos datových informací 2.1.2. Modernizace a budování inženýrských sítí a propojení na nezbytné zázemí 5.3.1. Rekonstrukce, budování nových a podpora komunitních, multifunkčních, kulturních objektů.

**1.2.1. Budování a obnova veřejné infrastruktury cestovního ruchu** má mnoho synergických efektů v ostatních opatřeních: Podpora odvětví cestovního ruchu má významný potenciál generovat nová pracovní místa a přispívat tak k prosperitě regionu. Rovněž podpora základních služeb (např. občerstvení, pohostinství, ubytování) zejména na venkově má povzbuzující vliv na cestovní ruch. - 1.3.1. Podporovat regionální produkci a její prodej v místě vzniku a 1.3.2. Podporovat podnikání a tvorbu pracovních míst na venkově a 1.2.2. Rozvoj podnikatelské infrastruktury cestovního ruchu. 2.1.1. Budování nových a revitalizace stávajících veřejných prostranství včetně brownfieldů a sídelní zeleně přispívají k zvýšení atraktivity oblasti a rozvoji cestovního ruchu v regionu. Podpora infrastruktury pro cestovní ruch zároveň přispívá k rozvoji nemotorové a veřejné dopravy (např. cyklostezky a související objekty) a posiluje tak udržitelnost ekonomického rozvoje regionu - 3.2.1. Budování cyklistické infrastruktury včetně značení tras. Některé typy investic do rozvoje cestovního ruchu zohledňují potřeby rozvoje rekreačních funkcí lesa, což přináší tzv. vícenásobné benefity investic a přispívá tak k ekonomické prosperitě regionu. Navíc Investice do vodních zdrojů zvyšují atraktivitu krajiny a potenciál pro cestovní ruch. (6.1.2. Ochrana biodiverzity a kulturní krajiny, 6.2.2. Stabilizační protierozní a protipovodňová opatření v lesích; 6.3.1. Obnova vodního režimu krajiny a péče o vodní toky a rybníky). Propagace regionu má pozitivní vliv na zvýšení cestovního ruchu - 1.2.3. Zavedení destinačního managementu. Bezpečný region má větší potenciál pro cestovní ruch - 2.2.1. Prevence bezpečnostních rizik a zvyšování akceschopnosti složek IZS. Modernizace silniční sítě s ohledem na potřeby rozvoje cestovního ruchu v regionu zabezpečuje, že kvalitní infrastruktura bude posilovat ekonomickou prosperitu regionu. Dále podpora kvality, flexibility a dostupnosti hromadné dopravy v návaznosti na potřeby cestovního ruchu přispívá k celkové kvalitě veřejné dopravy jako služby pro občany - 3.3.1. Obnova, rekonstrukce a modernizace místních komunikací a 3.1.1. Zvyšování kvality a dostupnosti hromadné dopravy. Některé typy investic do sportovního zřízení zároveň vytvářejí příležitosti pro cestovní ruch. Takové vícenásobné benefity investic pak přispívají k ekonomické prosperitě regionu - 5.1.1. Budování a rekonstrukce sportovišť, dětských hřišť a podpora sportovních aktivit. Kulturní zařízení a jejich kvalita a připravenost vytváří důležité předpoklady pro rozvoj cestovního ruchu v regionu - 5.3.1. Rekonstrukce, budování nových a podpora komunitních, multifunkčních, kulturních objektů. Velmi silná vazba je vidět s opatřením 4.1.2. Podpora komunitně vedeného místního rozvoje se zapojením občanů do veřejného dění, a to zejména v případě vytváření



partnerství informačních center, kulturních organizací, hradů a zámků a dalších atraktivit cestovního ruchu v regionu.

**1.2.2. Rozvoj podnikatelské infrastruktury cestovního ruchu** je propojenost u opatření 1.1.1. Investice do revitalizace a oživení památek a 1.1.3. Podpora tradičních akcí a kulturního průmyslu. Významná propojenost opatření 1.2.1. Budování a obnova veřejné infrastruktury cestovního ruchu je popsána výše. Stejně tak jako synergie u opatření 1.3.1. Podporovat regionální produkci a její prodej v místě vzniku a 1.3.2. Podporovat podnikání a tvorbu pracovních míst na venkově. Podnikatelé mohou situovat své provozovny na atraktivní místa značených tras - 3.2.1. Budování cyklistické infrastruktury včetně značení tras. Princip destinačního managementu (1.2.3. Zavedení destinačního managementu) je založen na spolupráci s místními podnikateli. 4.1.2. Podpora komunitně vedeného místního rozvoje se zapojením občanů do veřejného dění - Činnost MAS přispívá k rozvojovému plánování v regionu v oblasti cestovního ruchu, především formou komunitně vedeného místního rozvoje. Tyto aktivity MAS tak přispívají ke kvalitě služeb dostupných občanům regionu. 5.1.1. Budování a rekonstrukce sportovišť, dětských hřišť a podpora sportovních aktivit, 5.3.1. Rekonstrukce, budování nových a podpora komunitních, multifunkčních, kulturních objektů je popsáno výše u opatření 1.2.1.

**1.2.3. Zavedení destinačního managementu** společnou propagací regionální produkce může mít na starosti právě destinační agentura - 1.3.1. Podporovat regionální produkci a její prodej v místě vzniku. Při spolupráci budování a značení tras může koordinovat tuto úlohu destinační agentura - 3.2.1. Budování cyklistické infrastruktury včetně značení tras. V území je snaha na platformě a spolupráci se sousedními MAS vytvořit novou destinační agenturu - 4.1.2. Podpora komunitně vedeného místního rozvoje se zapojením občanů do veřejného dění.

**1.3.1. Podporovat regionální produkci a její prodej v místě vzniku** má potenciál generovat pracovní místa na venkově a přispívat tak k prosperitě regionu - 1.3.2. Podporovat podnikání a tvorbu pracovních míst na venkově. Regionální produkce zkracuje dodavatelsko-odběratelské řetězce, čímž snižuje uhlíkovou stopu, energetické úspory a přináší ekořešení - 1.3.3. Podporovat technologické inovace, energetické úspory a ekořešení. 4.1.2. Podpora komunitně vedeného místního rozvoje se zapojením občanů do veřejného dění - činnosti MAS Humpolecká (trhy regionálních produktů, propagace a síťování místních výrobců) podporují lokální ekonomiku, nástroj ekonomického rozvoje regionu. Menší farmy a ekologické zemědělství má potenciál podporovat regionální produkci a prodej v místě 6.1.3. Podpora ekologického zemědělství a menších farem.

**1.3.2. Podpora podnikání a tvorbu pracovních míst na venkově** je doprovázena sdílením know-how v místní ekonomice, zaváděním inovací včetně energetických úspor - 1.3.3. Podporovat technologické inovace, energetické úspory a ekořešení. Jedním z preferovaných typů podpory místních podnikatelů jsou příspěvky na investice do modernizace provozoven, často spojené s revitalizací zanedbaných objektů a brownfieldů - 2.1.1. Budování nových a revitalizace stávajících veřejných prostranství včetně brownfieldů a sídelní zeleně. Pokud bude tvorba pracovních míst v součinnosti s podporou sociálních podnikání, bude tak docházet k 4.2.3. Začleňování znevýhodněných občanů na trhu práce a podpora prorodinných opatření. 6.3.1. Obnova vodního režimu krajiny a péče o vodní toky a rybníky - přístup k podpoře místních podnikatelů může zohledňovat také posouzení, jaký vliv má podpora na zlepšení kvality vod (investice do snižování negativních ekologických dopadů podnikatelské činnosti). Omezování negativních externalit přispívá k ekonomické prosperitě regionu.

**2.1.1. Budování nových a revitalizace stávajících veřejných prostranství včetně brownfieldů a sídelní zeleně** a opatření na revitalizaci nevyužitých areálů mohou podpořit i sociální podniky - 4.2.3. Začleňování znevýhodněných občanů na trhu práce a podpora prorodinných opatření. 6.1.1. Obnova původních krajinných struktur, tradiční sítě cest a pozemkové úpravy - opravené a obnovené areály a veřejná prostranství zvyšují estetickou hodnotu krajiny. Provázanost investic do veřejných prostranství s investicemi do 2.1.2. Modernizace a budování inženýrských sítí přispívá k celkové estetice a ekologické stabilitě krajiny. Provázanost investic do veřejných prostranství s investicemi do infrastruktury pro sport a pro volný čas přispívá k celkové estetice území - 5.1.1. Budování a

rekonstrukce sportovišť, dětských hřišť a podpora sportovních aktivit a 5.3.1. Rekonstrukce, budování nových a podpora komunitních, multifunkčních, kulturních objektů.

**2.1.2. Modernizace a budování inženýrských sítí** investice do inženýrských sítí jsou nezbytnou podmínkou pro rozvoj bydlení v regionu - 2.1.3. Investice do rozvoje bydlení.

**2.1.3. Investice do rozvoje bydlení** jsou zaměřené i na investice do sítí vodních zdrojů (domovní ČOV), čímž vytváří lepší podmínky pro rozvoj bydlení 6.3.1. Obnova vodního režimu krajiny a péče o vodní toky a rybníky. Dostupnost sídla hromadnou dopravou je jedním z činitelů zlepšující podmínky pro bydlení - 3.1.1. Zvyšování kvality a dostupnosti hromadné dopravy. Další propojenost je v opatřeních 5.1.1. Budování a rekonstrukce sportovišť, dětských hřišť a podpora sportovních aktivit; 5.2.1. Budování a rekonstrukce včetně nákupu vybavení kluboven, kabin a dalších objektů pro kulturu a sport; 5.3.1. Rekonstrukce, budování nových a podpora komunitních, multifunkčních, kulturních objektů, protože investice do této infrastruktury mají multiplikační efekt zlepšení podmínek pro bydlení.

**2.2.1. Prevence bezpečnostních rizik a zvyšování akceschopnosti složek IZS** je propojenost u opatření 4.1.1. Zvyšování efektivity veřejné správy pomocí e-governmentu, protože zlepšení prevence bezpečnostních rizik a zvyšování akceschopnosti složek IZS spadá do kompetence veřejné správy, jejichž realizací se zlepšuje i efektivita veřejné správy.

**3.1.1. Zvyšování kvality a dostupnosti hromadné dopravy je provázána s optřením** 4.3.1. Podpora kapacit a kvality škol všech stupňů včetně neformálního a celoživotního vzdělávání v návaznosti na potřeby dojížděky do škol přispívá k celkové kvalitě veřejné dopravy jako služby pro občany.

**3.2.1. Budování cyklistické infrastruktury včetně značení tras** provázanost lze spatřovat s 2.1.1. Budování nových a revitalizace stávajících veřejných prostranství včetně brownfieldů a sídelní zeleně, kdy cyklistické trasy a infrastruktura mohou být součástí veřejných prostranství. Cyklistické trasy mohou využívat obnovené cesty v krajině - 6.1.1. Obnova původních krajinných struktur, tradiční sítě cest a pozemkové úpravy. 3.3.1. Obnova, rekonstrukce a modernizace místních komunikací a investice do silniční sítě bude probíhat s ohledem na logickou souslednost prací při plánovaných projektech investic do cyklostezek. Tím bude zabezpečena efektivita nákladů na budování kvalitní infrastruktury regionu.

**3.2.2. Výstavba, obnova, rekonstrukce a modernizace chodníků** – chodníky jsou součástí veřejných prostranství, kde je silná provázanost s 2.1.1. Budování nových a revitalizace stávajících veřejných prostranství včetně brownfieldů a sídelní zeleně. Při přípravě ploch a 2.1.3. Investic do rozvoje bydlení je nutné plánovat i výstavbu chodníků, obdobně mohou být inženýrské sítě umístěny do chodníků - 2.1.2. Modernizace a budování inženýrských sítí.

**4.1.1. Zvyšování efektivity veřejné správy pomocí e-governmentu** by v situacích, kde je to vhodné, mělo počítat s návazností na aktivity občanských iniciativ. V případě dobrého nastavení na obou stranách vede spolupráce veřejného a neziskového sektoru ke zvyšování kvality služeb občanům - 4.1.2. Podpora komunitně vedeného místního rozvoje se zapojením občanů do veřejného dění. Rovněž by nemělo ohrožovat dostupnost služeb pro občany ohrožené sociálním vyloučením. V opačném případě je ohrožen jeden z hlavních účelů některých veřejných služeb - 4.2.3. Začleňování znevýhodněných občanů na trhu práce a podpora prorodinných opatření.

Investice do **4.2.1. Podpory dostupnosti kvalitních zdravotnických služeb** s ohledem na potřeby sociální inkluze přispívá ke kvalitním a zacíleným službám pro občany - 4.2.3. Začleňování znevýhodněných občanů na trhu práce a podpora prorodinných opatření a 4.2.2. Podpora sociálního bydlení a sociálních služeb včetně infrastruktury.

**4.2.3. Začleňování znevýhodněných občanů na trhu práce a podpora prorodinných opatření** je provázána s 4.2.4. Podporou dobrovolnictví a jiných forem výpomoci.

## 4. Implementační část

### 4.1 Popis řízení včetně řídicí a realizační struktury MAS

MAS Společnost pro rozvoj Humpolecka, z.s. je spolkem a stanovy (<http://humpolecko.cz/stanovy-mistni-akcni-skupiny>) jsou hlavním právním podkladem pro existenci MAS.

Účel spolku je přispívat k udržitelnému všestrannému rozvoji regionu a uchování jeho historických, kulturních a přírodních hodnot a podporovat vzájemnou spolupráci občanů a spolků, obcí, podnikatelů a dalších subjektů z veřejného i soukromého sektoru vedoucí k naplňování tohoto účelu.

Stanovy vymezují základní organizační strukturu spolku – orgány spolku:

- Valná hromada – nejvyšší orgán MAS (všichni členové spolku)
- Rada spolku – rozhodovací orgán MAS
- Výběrová komise – výběrový orgán MAS
- Kontrolní a monitorovací výbor – kontrolní orgán MAS

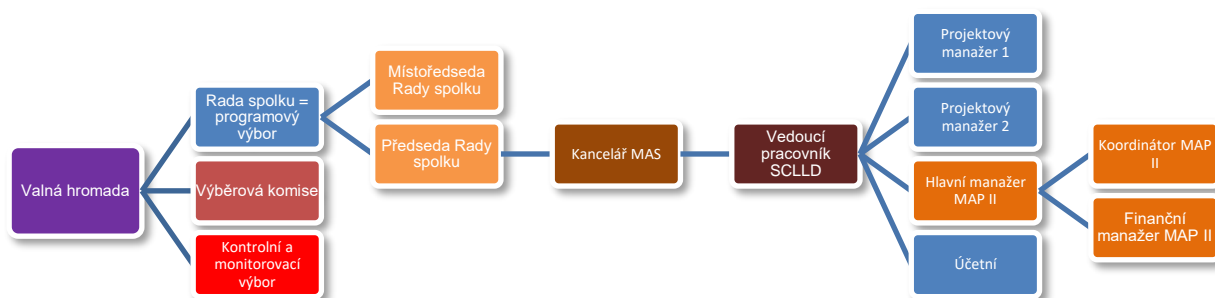
Způsoby jednání jednotlivých orgánů MAS jsou uvedeny v Jednacím řádu „JEDNACÍ ŘÁD místní akční skupiny (MAS) Společnost pro rozvoj Humpolecka, z.s.“ a v „Jednacím a organizačním řádu Výběrové komise MAS Společnost pro rozvoj Humpolecka“ (<http://humpolecko.cz/interni-dokumenty>)

MAS má zřízenou kancelář MAS a má pověřeného zaměstnance na pozici Vedoucího zaměstnance pro realizaci SCLLD, který je schválen rozhodovacím orgánem MAS (Radou MAS), a zodpovídá za realizaci SCLLD.

Statutárním zástupcem MAS je předseda Rady spolku.

Kontakty na pracovníky kanceláře a statutárního zástupce MAS jsou zveřejněny na webu MAS (<http://humpolecko.cz/kontakt>).

Obrázek 2 Organizační struktura spolku



MAS je otevřené partnerství, členem spolku se mohou stát fyzické osoby starší 18 let, fyzické osoby podnikající a právnické osoby, které souhlasí se stanovami a účelem spolku, a mají trvalé bydliště, sídlo nebo provozovnu nebo prokazatelně na daném území místně působí a zastupují veřejné nebo soukromé místní socioekonomické zájmy. Členství ve spolku je dobrovolné. Členství v MAS schvaluje Rada spolku, případně Valná hromada.

Případná realizace jednotlivých programových rámců SCLLD se bude řídit příslušnou dokumentací zpracovanou dle požadavků příslušného ŘO.

## 4.2 Popis animačních aktivit

MAS využívá komunikační aktivity pro nastavení procesů výměny informací mezi zúčastněnými stranami, pro usnadnění výměny informací mezi místními aktéry, koordinaci aktivit místních aktérů směřujících k naplňování SCLLD, informování o SCLLD, propagaci SCLLD a podporu potenciálních příjemců v rozvíjení projektových záměrů a přípravě žádostí směřujících k naplňování SCLLD.

Komunikaci je možné rozčlenit na komunikaci vnitřní, tj. členské základny MAS a orgánů a na komunikaci vnější pro celé území MAS. Komunikace uvnitř spolku a organizace zahrnuje informování o jednáních orgánů MAS prostřednictvím e-mailů, telefonátů, zveřejňování na webu a sociálních sítích.

Vnější komunikace zahrnuje informace o vyhlášených výzvách, o dotačních programech, o aktuální činnosti MAS a dění v regionu. Děje se tak prostřednictvím zveřejňování na webu a sociálních sítích, v regionálních periodických vydávaných obcemi a městem Humpolec, seminářů a konferencí, účastí na nejrůznějších společenských akcích v území.

Aktivizace území je uskutečňována organizováním nebo spoluorganizováním společenských, kulturních a jiných akcí, jako je např. pravidelné Snídaně starostů, pravidelné účasti zástupce MAS na podnikatelském klubu v území.

Nejvhodnější a nejosvědčenější formou komunikace se osvědčil osobní kontakt, který umožňuje správnou interpretaci informací a zpětnou vazbu. Nastavují se tak osobnější vazby při vstupu nových členů do MAS, lépe se poznávají představitelé samospráv a zástupci členů a partnerů z řad podnikatelů a NNO mezi sebou navzájem, v rámci zájmových skupin dochází k výměně zkušeností a příkladů dobré praxe.

Spolupráce s aktéry na území Humpolecka znamená nejen informační servis pro členy a získávání poznatků od členů, ale také komunikaci s dalšími subjekty, které nejsou členy MAS. Jedná se o spolupráci s mikroregionem na území MAS, dalšími MAS na území Kraje Vysočina a dalšími MAS nejen v ČR, ale i v zahraničí. Dalšími významnými aktéry, s nimiž i nadále předpokládáme různou míru spolupráce, jsou školy (mateřské, základní, střední), další vzdělávací instituce a neziskové organizace (základní umělecké školy, domovy dětí a mládeže, středisko volného času, volnočasové kroužky při školách či spolcích a klubech), organizace působící v sociální oblasti (sociální služby, NNO, komunitní centra apod.), orgány státní správy, Úřad práce, Kraj Vysočina a další organizace a podniky působící v regionu.

Animační činnost MAS je zaměřena především na propagaci SCLLD, informování o programových rámcích SCLLD, podporu potenciálních žadatelů, konzultace projektových záměrů, školení v systému MS 2014+ a pomoc při přípravě žádostí o podporu tak, aby byly naplněny cíle SCLLD.

Cílem komunikačních a animačních aktivit je jednak aktivizace aktérů území pro komunitní aktivity, jednak zvyšování způsobilosti místních aktérů pro vypracovávání a provádění projektů, včetně jejich schopností v oblasti projektového řízení.

## 4.3 Popis spolupráce mezi MAS na národní a mezinárodní úrovni a přeshraniční spolupráce

MAS Společnost pro rozvoj Humpolecka v minulých letech prováděla projekty a aktivity založené na spolupráci s dalšími MAS zejména v rámci kraje Vysočina i ČR. Dříve také v rámci EU. Tyto participativní aktivity chce MAS nadále více rozvíjet a prohlubovat i v následujících letech ve větší míře i v rámci celé EU. Pro společné projekty a aktivity spolupráce bude nutné využívat různé zdroje financování, pravděpodobně zejména Společnou zemědělskou politiku a další (Erasmus, V4 fond atd.). Důležité bude, aby vznikaly projekty s co největší přidanou hodnotou.

## 4.4 Popis monitoringu a evaluace strategie

MAS Společnost pro rozvoj Humpolecka bude provádět monitorovací a evaluační činnosti v souladu s metodickým pokynem pro využití integrovaných nástrojů a regionálních akčních plánů v programovém období 2021–2027 a v souladu s doplňujícími metodickými instrukcemi Ministerstva pro místní rozvoj, odboru regionální politiky.

Pro sledování a vyhodnocování plnění jednotlivých opatření/fiche Akčního plánu budou ze strany jednotlivých ŘO stanoveny povinné indikátory z NČI<sup>1</sup>. Hodnoty těchto indikátorů budou sledovány v monitorovacím systému.

### 4.4.1 Indikátory na úrovni strategických cílů Strategického rámce SCLLD

Tabulka 7 Indikátory na úrovni strategických cílů SCLLD – příklad

<i>Strategický cíl</i>	<i>Indikátor</i>	<i>Měrná jednotka</i>	<i>Výchozí hodnota (1.1.2021)</i>	<i>Cílová hodnota (31. 12. 2027)</i>
<b>1. Prosperující region a pracovní příležitosti</b>	Počet revitalizovaných/vybudovaných kulturních objektů	<i>Počet objektů</i>	0	10
	Počet projektů na podporu cestovního ruchu	<i>Počet projektů</i>	0	7
	Počet podpořených podnikatelských subjektů	<i>Počet subjektů</i>	0	8
<b>2. Bydlení ve zdravém a bezpečném životním prostředí</b>	Počet vybudovaných a rekonstruovaných infrastrukturních prvků	<i>Počet prvků</i>	0	7
<b>3. Dopravní propojenost regionu (vnitřní i navenek)</b>	Počet podpořených akcí v dopravě	<i>Počet akcí</i>	0	5
<b>4. Kvalitní služby a vzdělávání</b>	Počet implementačních akcí/projektů e-governmentu	<i>Počet projektů</i>	0	2
	Počet podpořených organizací	<i>Počet organizací</i>	0	5
	Počet podpořených vzdělávacích zařízení	<i>Počet zařízení</i>	0	7
<b>5. Rozmanité možnosti pro volný čas</b>	Počet podpořených objektů	<i>Počet objektů</i>	0	9

<sup>1</sup> Národní číselník indikátorů

<b>6. Stabilní venkovská krajina</b>	Počet realizovaných projektů obnovy krajinných struktur a vodního režimu krajiny	<i>Počet projektů</i>	0	9
--------------------------------------	--	-----------------------	---	---

## 5. Povinná příloha – Čestné prohlášení

Čestně prohlašuji, že údaje a informace uvedené v žádosti o podporu strategie Komunitně vedeného místního rozvoje pro období 2021–2027 (Koncepční část) jsou pravdivé. Rovněž čestně prohlašuji, že údaje uvedené v žádosti o podporu strategie Komunitně vedeného místního rozvoje pro období 2021–2027 (Koncepční část) jsou shodné s údaji poskytnutými v rámci procesu kontroly dodržování standardů MAS.

V Humpolci dne 20. 9. 2021

.....  
Zmocněnec statutárního zástupce MAS Společnost pro rozvoj  
Humpolecka, z.s.

Pavel Hrala



EVROPSKÁ UNIE  
Evropský fond pro regionální rozvoj  
Integrovaný regionální operační program



MINISTERSTVO  
PRO MÍSTNÍ  
ROZVOJ ČR